



MÄRJAMAA VALLAVOLIKOGU

OTSUS

Märjamaa

12. aprill 2017 nr 232

Haldusüksuste piiride muutmise taotlemine

Raikküla Vallavolikogu esitas Märjamaa Vallavolikogule ettepaneku haldusüksuste piiride muutmiseks Raikküla valla Kõrvetaguse, Pühatu ja Riidaku küla Märjamaa valla koosseisu arvamiseks 2017. aasta kohaliku omavalitsuse volikogu valimise käigus (Raikküla Vallavolikogu 26.01.2017 otsus nr 137 „Ettepanek Raikküla valla territooriumiosa üleandmiseks Märjamaa vallale”). Raikküla Vallavolikogu ettepanek esitati lähtudes külaelanike sooviavaldusest (elanike arvamuse väljaselgitamine koos allkirjade kogumisega toimus kolme küla ühiskoosolekul 12.12.2016 ja 24.01.2017 Riidaku külas Posti talus).

Märjamaa Vallavolikogu 21.02.2017 otsusega nr 220 „Piiride muutmise algatamisega nõustumine” nõustuti Raikküla Vallavolikogu ettepanekuga Raikküla valla Kõrvetaguse, Pühatu ja Riidaku küla Märjamaa valla koosseisu arvamiseks.

Raikküla Vallavolikogu 16.03.2017 määrusega nr 52 kehtestatud korras viidi 23. ja 26. märtsil 2017 läbi Kõrvetaguse, Pühatu ja Riidaku külade elanike küsitlus nende arvamuse väljaselgitamiseks. Küsitluse tulemused kinnitati Raikküla Vallavolikogu 03.04.2017 otsusega nr 144 „Raikküla valla territooriumiosa üleandmisega kaasneva elanike arvamuse väljaselgitamiseks korraldatud rahvaküsitluse tulemuste kinnitamine”.

Vallavolikogudele ei ole esitatud ettepanekuid ega vastuväiteid Raikküla valla ja Märjamaa valla piiri muutmise kohta.

Raikküla Vallavolikogu võttis 03.04.2017 vastu otsuse nr 145 „haldusüksuse piiride muutmise taotlemine“.

Lähtudes eeltoodust ja juhindudes kohaliku omavalitsuse korralduse seaduse § 22 lõike 1 punktist 10, Eesti territooriumi haldusjaotuse seaduse § 8¹ lõikest 7 ja lõike 8 punktidest 1 kuni 4 ja 6 kuni 8, Märjamaa Vallavolikogu

o t s u s t a b:

1. Taotleda Vabariigi Valitsuselt **haldusüksuste piiride muutmist Raikküla valla Kõrvetaguse, Pühatu ja Riidaku küla Märjamaa valla koosseisu arvamiseks 2017. aasta Märjamaa Vallavolikogu valimistulemuste päeva seisuga.**

2. Haldusüksuste piiride muutmisega kaasnevad põhimääruse ja teiste õigusaktide muudatused ning organisatsioonilised, eelarvelised ja muud varalisi kohustusi ja õigusi käsitlevad küsimused lahendatakse vastavalt käesoleva otsuse lisana kinnitatud Raikküla valla ja Märjamaa valla haldusüksuste piiride muutmise kokkuleppele (otsuse lisa 1 koos maakatastrikaarti ja Märjamaa vallale üleantavate varade loeteluga).
3. Otsusele lisatakse Raikküla valla ja Märjamaa valla haldusüksuste piiride muutmise seletuskiri (otsuse lisa 2).
4. Otsus koos lisadega edastada Raikküla Vallavolikogule, Rapla maavanemale ja Rahandusministeeriumile hiljemalt 15. aprillil 2017.
5. Otsust on võimalik vaidlustada 30 päeva jooksul selle teatavakstegemisest, esitades kaebuse Tallinna Halduskohtusse (Pärnu mnt 7, 15082 Tallinn) või vaide Märjamaa Vallavolikogule haldusmenetluse seaduses ettenähtud korras.
6. Otsus jõustub osalistele teatavaks tegemisest.

Urmas Kristal
volikogu esimees





LISA 1

Märjamaa Vallavolikogu 12.04.2017
otsusele nr 232

RAIKKÜLA VALLA JA MÄRJAMAA VALLA HALDUSÜKSUSTE PIIRIDE MUUTMISE KOKKULEPE

Võttes aluseks kohaliku omavalitsuse korralduse seaduse § 22 lõike 1 punkti 10, Eesti territooriumi haldusjaotuse seaduse § 8¹, Raikküla Vallavolikogu 26.01.2017 otsuse nr 137 „Ettepanek Raikküla valla territooriumiosa üleandmiseks Märjamaa vallale“, Märjamaa Vallavolikogu 21.02.2017 otsuse nr 220 „Piiride muutmise algatamisega nõustumine“, Raikküla Vallavolikogu määrust 16.03.2017 nr 52, Raikküla Vallavolikogu otsust 03.04.2017 nr 144 ning läbirääkimiste tulemused, sõlmivad Raikküla vald ja Märjamaa vald käesoleva haldusüksuste piiride muutmise kokkuleppe (edaspidi nimetatud *kokkulepe*):

1. ÜLDSÄTTED

(1) Kokkulepe sätestab haldusüksuste piiride muutmise teel Raikküla valla Kõrvetaguse, Pühatu ja Riidaku külade Märjamaa valla koosseisu arvamise tingimused.

(2) 2017. aasta haldusreformi käigus ühineva Märjamaa valla eesmärkide elluviimisel, tegevussuundade kavandamisel, kohalike omavalitsusele pandud kohustuste täitmisel ja teenuste korraldamisel ning rahaliste vahendite kasutamisel lähtutakse Vigala valla ja Märjamaa valla ühinemislepingust, arvestades käesolevast kokkulepest tulenevaid erisusi.

2. HALDUSÜKSUSTE PIIRIDE MUUTMISE AEG

Vabariigi Valitsuselt taotletakse haldusüksuste piiride muutmist 2017. aasta Märjamaa Vallavolikogu valimistulemuste väljakuulutamise päeva seisuga.

3. OMAVALITSUSÜKSUSE PIIRID

(1) Haldusüksuste piiride muutmise käigus moodustatava Märjamaa valla territoorium moodustub Vigala valla, Märjamaa valla ja Raikküla valla Kõrvetaguse, Pühatu ja Riidaku külade territooriumi summana.

(2) Maakatastrikaart mõõtkavas 1:10 000 on kokkuleppe lisa 1.

4. PIIRIDE MUUTMISEGA KAASNEVATE ÕIGUSAKTIDE KEHTIVUS

(1) Märjamaa valla koosseisu arvatavates küldes hakkavad kehtima Märjamaa valla õigusaktid

(2) Märjamaa valla uue üldplaneeringu kehtestamiseni kehtib nendes küldes 17.06.2002 kehtestatud Raikküla valla üldplaneering.

5. ORGANISATSIOONILISED ÜMBERKORRALDUSED

2017. aasta Märjamaa Vallavolikogu valimised toimuvad ühes valimisringkonnas.

6. EELARVELISED ÜMBERKORRALDUSED

2017. aasta Märjamaa Vallavolikogu valimistulemuste väljakuulutamise päevast kuni eelarveaasta lõpuni jäävaks perioodiks ei võeta vastu haldusüksuste piiride muutmise käigus moodustunud valla jaoks uut eelarvet, vaid jätkatakse eraldiseisvalt vastuvõetud eelarvete täitmist, kandes 2017. aasta lõpuni seniste teenuste (sh kool, lasteaed, õpilastransport jms) kulud.

7. MUUDE VARALISTE KOHUSTUSTE JA ÕIGUSTE ÜMBERKORRALDUSED

(1) Raikküla Valla bilansis olev vara (kokkuleppe lisa 2) antakse 01.01.2018 seisuga tasuta üle Märjamaa vallale.

(2) Märjamaa valla koosseisu arvatavates Raikküla valla külades asuvad Raikküla vallale kuuluvad kinnisasjad ja piiratud asjaõigused omandab Märjamaa vald tasuta, tehingu sõlmimisega seotud kulud kannab Märjamaa vald. Omandi üleminekul teostatakse varade (kokkuleppe lisa 2) ülevõtmine 01.01.2018 seisuga vastavalt võlaõigusseadusele.

8. KOKKULEPPE KEHTIVUS

(1) Kokkuleppe loetakse sõlmituks, kui selle on kinnitanud Raikküla Vallavolikogu ja Märjamaa Vallavolikogu oma otsusega.

(2) Kokkuleppe kehtib 2017. aastal valitava Märjamaa Vallavolikogu volituste lõppemiseni.

(3) Kokkuleppe muutmiseks on vajalik 2017. aastal valitava Märjamaa Vallavolikogu koosseisu vähemalt kolmeneljandikuline häälteenamus.

(4) Kokkuleppe täitmiseks vajalikke toiminguid valmistavad ette Raikküla Vallavalitsus ja Märjamaa Vallavalitsus.

9. KOKKULEPPE LISAD

Kokkuleppe lisadeks on:

Lisa 1 Maakatastrikaart

Lisa 2 Varade loetelu

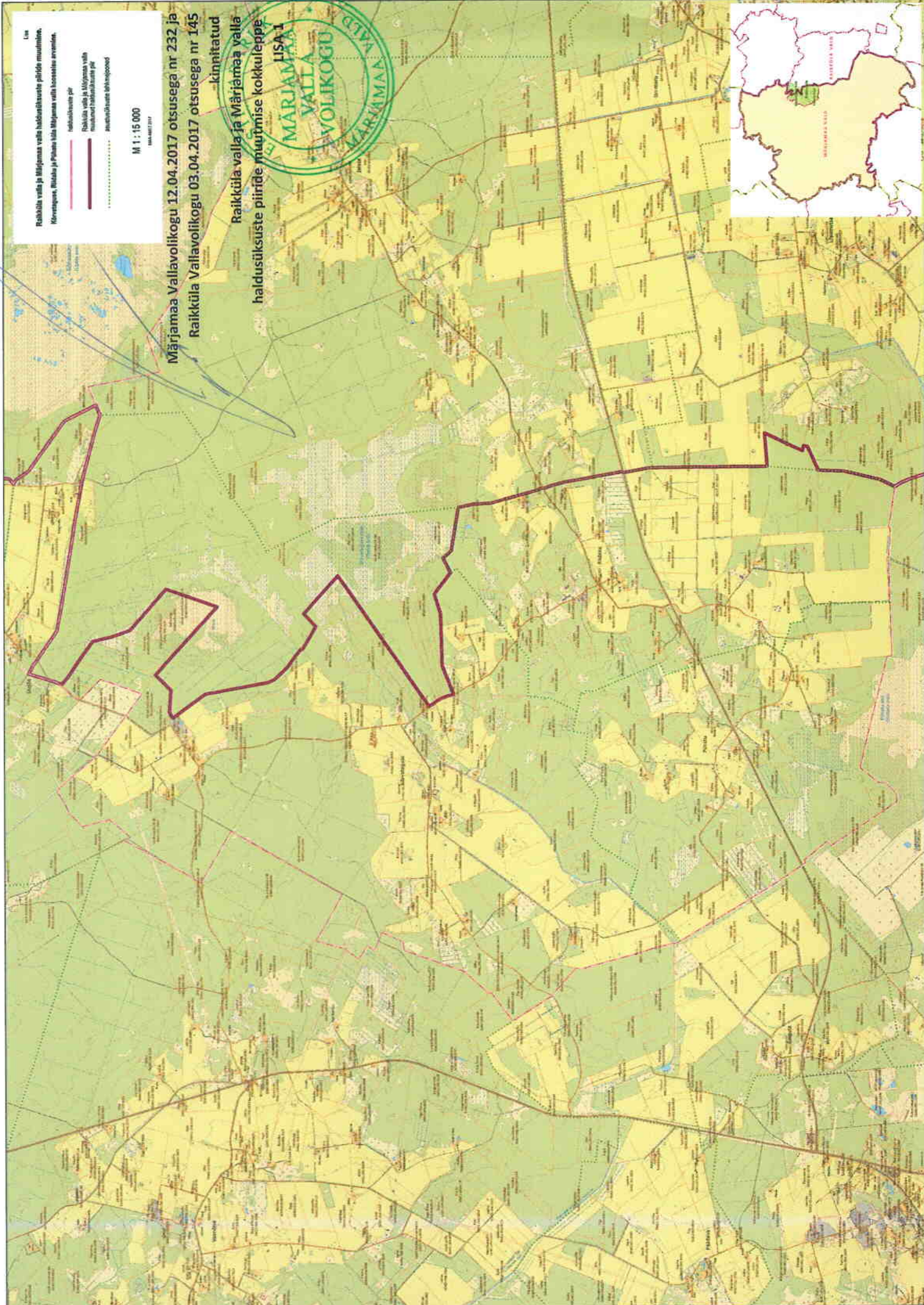
Lin
Raikküla valla ja Märjamaa valla haldusüksuste piiride muutmise
kavandamine. Raikküla ja Märjamaa valla koostis arvestades.
Haldusüksuste piir
Raikküla valla ja Märjamaa valla
muudetud haldusüksuste piir
muutatusvõimalikud piirid

M 1 : 15 000
MÄR 001/2017

Märjamaa Vallavolikogu 12.04.2017 otsusega nr 232 ja
Raikküla Vallavolikogu 03.04.2017 otsusega nr 145
- kinnitatud

Raikküla valla ja Märjamaa valla
haldusüksuste piiride muutmise kokkuleppe

LISA 1
MÄRJAMAA
VALLA
VALLAVOLIKOGU



Märjamaa Vallavolikogu 12.04.2017 otsusega nr 232 ja
Raikküla Vallavolikogu 03.04.2017 otsusega nr 145

kinnitatud

**Raikküla valla ja Märjamaa valla
haldusüksuste piiride muutmise kokkuleppe**



Munitsipaalvarad Kõrvetaguse, Pühatu ja Riidaku külas

Vallateedega katastriüksused	Pindala ha /m2	Kinnistu number	Tee pikkus m
65401:001:0423 Kõrvetaguse-Konnaveski L1	0,64 ha	kinnistamise ootel	3273
65401:001:0422 Kõrvetaguse-Konnaveski L2	0,82 ha		
65401:001:0421 Kõrvetaguse-Konnaveski L3	1,0 ha		
65401:001:0453 Vaimõisa-Ohukotsu tee L1	14619	7068250	2842
65401:001:0355 Vaimõisa-Ohukotsu tee L2	8862		
65401:001:0356 Vaimõisa-Ohukotsu tee L3	2635		
65401:001:0409 Riidaku-Pühatu L1	9041	7143050	2430
65401:001:0410 Riidaku-Pühatu L2	8503		
65401:001:0365 Pühatu-Orgita tee L1	5974	7090250	2015
65401:001:0366 Pühatu-Orgita tee L2	8820		
65401:001:0361 Pühatu-Kõrvetaguse tee	10719	7165350	846
65401:001:0417 Riidaku-Kõrvetaguse L1	12050	7159050	4497
65401:001:0416 Riidaku-Kõrvetaguse L2	9974		
65401:001:0415 Riidaku-Kõrvetaguse L3	13182		
65401:001:0414 Riidaku-Kõrvetaguse L4	11279		

Munitsipaalomandis olev elamumaa

65401:001:0371 Orava Kõrvetaguse külas Volikogu otsusega müügis	0,62 ha	6413250	
--	---------	---------	--



LISA 2

Märjamaa Vallavolikogu 12.04.2017
otsusele nr 232

Raikküla valla ja Märjamaa valla haldusüksuste piiride muutmise kokkuleppe SELETUSKIRI

Eesti territooriumi haldusjaotuse seaduse § 8¹ lõike 8 punkti 2 kohaselt lisatakse kokkuleppele seletuskiri, milles peab olema märgitud piiride muutmise vajaduse põhjendus ning ühe omavalitsusüksuse koosseisust teise omavalitsusüksuse koosseisu arvatava territooriumiosa suurus (pindala) ja alaliste elanike arv.

Raikküla valla Kõrvetaguse küla, Pühatu küla ja Riidaku küla Märjamaa valla koosseisu arvamisel lähtutakse Eesti territooriumi haldusjaotuse seaduse § 8¹, haldusreformi seaduse § 2 lõikest 2 ja § 21 lõigetest 8-9, Raikküla valla ja Märjamaa valla haldusüksuste piiride muutmise kokkuleppest.

Haldusüksuste piiride muutmise vajaduse põhjendus

Haldusreformiga seoses on Kaiu vald, Raikküla vald ja Rapla vald 22. detsembril 2016 allkirjastanud ühinemislepingu ja oma otsusega nr 135 samast kuupäevast otsustanud taotleda Vabariigi Valitsuselt haldusreformi käigus Rapla maakonnas haldusterritoriaalse korralduse muutmist eesmärgiga moodustada Kaiu valla, Raikküla valla ja Rapla valla ühinemisel uus haldusüksus. Haldusterritoriaalse korralduse muutmise kaasnvalt toimub Kaiu valla, Raikküla valla ja Rapla valla kui avalik-õiguslike juriidiliste isikute ühinemine. Ühineva omavalitsuse nimeks saab Rapla vald.

Enne vallaelanike jaoks olulise küsimuse otsustamist soovis volikogu välja selgitada elanike tegeliku arvamuse tulevase haldusterritoriaalse korralduse osas, esitades küsimuse „Kas toetate Kaiu valla, Raikküla valla ja Rapla valla ühinemist uueks omavalitsuseks?“ ja korraldas 7. - 8. detsembril 2016 elektroonilise küsitluse ja 11. - 12. detsembril sedelhääletuse küsitluspunktides Purku külas, Raikkülas ja Tamme külas. Kokku osales küsitluses 123 inimest (9,3%) kõigist hääleõiguslikest elanikest. Ühinemist toetas 88 elanikku (71,5%), vastu oli 35 elanikku (28,5%).

Pärast selle küsitluse lõppemist esitati Raikküla Vallavolikogule 12.12.2016 avaldus sooviga Riidaku, Pühatu ja Kõrvetaguse külade liikumiseks Märjamaa valda. Avaldusele on alla kirjutanud 33 inimest, kellest hääleõiguslikke on 26.

Riidaku külas on 16 hääleõiguslikku elanikku, kellest on allkirja andnud 8 (50%); (+3)

Pühatu külas on 23 hääleõiguslikku elanikku, kellest on allkirja andnud 11 (47,83%);

Kõrvetaguse külas on 15 hääleõiguslikku elanikku, kellest on allkirja andnud 6 (40,0%) (+4)

Raikküla Vallavalitsus otsustas korraldada kolme küla elanike rahvakoosoleku 24.01.2017, et kuulata nende arvamusi ja põhjendusi.

Koosolekut juhtisid Raikküla Vallavolikogu esimees Anne Kalf, vallavanem Anne Leht ja maa- ja keskkonnanõunik Tiit Olju.

Koosolekul osales 19 kolme küla elanikku.

Koosolekul lisandus juba antud allkirjadele veel 7 allkirja. Kui arvestada ka kinnistuomanike arvamusega, siis soovib Märjamaa valla koosseisu arvamist 40 elanikku.

Hääleõiguslikke elanikke kolmes külas seisuga 24.01.2017 oli kokku 54, kellest 30 (55,56%) andis nõusoleku liikumiseks Märjamaa valda.

Peamine põhjendus – ajalooline kuuluvus ja see teema on nendes küldes päevakorral olnud aastaid.

Rahvastikuregistri andmetel elab seisuga 01.01.2017 Riidaku külas 20 inimest, Pühatu külas 30 inimest ja Kõrvetaguse külas 16 inimest (kokku 66).

Arutelu tulemusena jäi kõlama Riidaku, Pühatu ja Kõrvetaguse külade elanike soov kuuluda Märjamaa valla koosseisu.

Eesti territooriumi haldusjaotuse seaduse § 7 lg 2 punkti 1 järgi saab haldusüksuse piire muuta territooriumiosa ühe haldusüksuse koosseisust teise haldusüksuse koosseisu arvamisega.

Lähtudes eeltoodust ning juhindudes Kohaliku omavalitsuse korralduse seaduse § 22 lõike 1 punktist 10 ja punktist 37, Eesti territooriumi haldusjaotuse seaduse § 7 lg 2 punktist 1, § 7 lg 4 ja § 8¹ lg 1 pöördus Raikküla Vallavolikogu oma 26.01.2017 otsusega nr 137 „Ettepanek Raikküla valla territooriumiosa üleandmiseks Märjamaa vallale“ Märjamaa Vallavolikogu poole ettepanekuga läbirääkimiste alustamiseks piiride muutmiseks Raikküla valla Kõrvetaguse, Pühatu ja Riidaku külade üleandmiseks Märjamaa valla koosseisu 2017. aasta kohalike omavalitsuste volikogude valimise käigus.

Lähtudes Märjamaa Vallavolikogu 21.02.2017 otsusest nr 220 „Piiride muutmise algatamisega nõustumine“ algatas Raikküla Vallavolikogu külade üleandmise menetluse.

Raikküla Vallavolikogu 16.03.2017 määrusega nr 52 kehtestati „Raikküla valla Kõrvetaguse, Pühatu ja Riidaku külade elanike arvamise väljaselgitamise kord“.

Nimetatud külades toimus rahvaküsitlus 23. ja 26. märtsil 2017, mille tulemused on kinnitatud Raikküla Vallavolikogu 03.04.2017 otsusega nr 144 „Raikküla valla territooriumiosa ülendamisega kaasneva elanike arvamise väljaselgitamiseks korraldatud rahvaküsitluse tulemuste kinnitamine“.

Raikküla Vallavolikogu on Märjamaa vallaga piiride muutmise kokkuleppe sõlmimiseks pidanud läbirääkimisi, käsitlemaks piiride muutmise kaasnevaid põhimääruse ja teiste õigusaktide muudatusi ning organisatsiooniliste, eelarveliste ja muude varaliste küsimuste lahendamist.

Piiride muutmise menetluse käik on avalikustatud Raikküla valla ja Märjamaa valla veebilehel. Vastuväiteid ja ettepanekuid piiride muutmise kohta ei ole esitatud.

Märjamaa valla koosseisu arvatava Raikküla valla kolme küla territooriumiosa suurus on ligikaudu 26,30 km².

Alaliste elanike arv on 26. märtsi 2017 seisuga 66 elanikku sealhulgas Kõrvetaguse külas 9 meest + 7 naist = 16 elanikku; Pühatu külas 15 meest + 15 naist = 30 elanikku; Riidaku külas 10 meest + 10 naist = 20 elanikku.