

Vigala Valla Arengukava

2013 – 2018

arenguvisiooniga aastani 2021



Vigala valla arengukava

Arengukava sisukord

Eessõna	4
Arengukava koostamise metoodika	5
1 Üldine iseloomustus	6
1.1 Ajalooline taust.....	6
1.2 Geograafiline asend ja territoorium	6
1.3 Loodus ja loodusvarad.....	7
1.4 Vaatamisväärsused	7
1.5 Elanikkond	7
1.6 Külad.....	9
2 Vigala valla visioon aastani 2021	11
2.1 Soovitud olukord.....	11
2.2 Mittesoovitud olukord	11
3 Valdkondade eesmärgid	12
3.1 Looduskeskkond	12
3.2 Majanduskeskkond.....	12
3.3 Elu- ja sotsiaalkeskkond	12
3.4 Tehiskeskkond.....	12
4 Omavalitsuse tugevused, nõrkused, ohud ja muutusvajadus	13
4.1 Looduskeskkond	13
4.1.1 Tugevused.....	13
4.1.2 Nõrkused	13
4.1.3 Ohud	13
4.1.4 Muutusvajadused	13
4.2 Majanduskeskkond.....	14
4.2.1 Tugevused.....	14
4.2.2 Nõrkused	14
4.2.3 Ohud	14
4.2.4 Muutusvajadused	14
4.3 Elu- ja sotsiaalkeskkond.....	15
4.3.1 Tugevused.....	15
4.3.2 Nõrkused	15
4.3.3 Ohud	15
4.3.4 Muutusvajadused	16
4.4 Haridus ja noorsootöö	16
4.4.1 Tugevused.....	16
4.4.2 Nõrkused	16
4.4.3 Ohud	17
4.4.4 Muutusvajadused	17
4.5 Kultuur, sport ja vaba aeg.....	17
4.5.1 Tugevused.....	17
4.5.2 Nõrkused	17
4.5.3 Ohud	17

Vigala valla arengukava

4.5.4	Muutusvajadused	18
4.6	Tehiskeskond	18
4.6.1	Tugevused.....	18
4.6.2	Nõrkused	18
4.6.3	Ohud	18
4.6.4	Muutusvajadused	19
5	Vigala valla arengusuunad	19
5.1	Elu- ja ettevõtluskeskkonna muutussuundumused	19
5.2	Muutussuundumuste mõju Vigala vallale	20
5.3	Lahendamist vajavad võtmeprobleemid	20
Lisa 1.	Valdkondade iseloomustused.....	21
	Looduskeskkond.....	21
	Majanduskeskkond	23
	Elu- ja sotsiaalkeskond.....	23
	Tehiskeskond	25
Lisa 2.	Investeeringud aastatel 2013-2018.....	27

Eessõna

Arengukava on dokument, mis määratleb antud omavalitsusüksuse pika- ja lühiajalised arengueesmärgid ning nende elluviimise võimalused. Samal ajal arvestab majandusliku, sotsiaalse ja kultuurilise keskkonna ning looduskeskkonna pikaajalisi suundumusi (Kohaliku omavalitsuse korralduse seadus). Arengukava on aluseks eelarve koostamisel, investeringute kavandamisel ja nende jaoks rahaliste vahendite taotlemisel, samuti laenude võtmisel.

Vigala valla arengukava fikseerib Vigala valla hetkeolukorra ja on aluseks järgnevate aastate tegevusplaanidele. Arengukavast lähtumine aitab vältida juhuslikkust ja kaootilisust valla kui terviku juhtimisel.

Arengukava olemasolu loob võimaluse sõltumata poliitilisest olukorrast järgida ühtset terviklikku süsteemi. Arengukava võimaldab ratsionaalselt ning sihipäraselt jaotada ning kasutada valla ressursse. Arengukava aitab viia kooskõlla erinevate struktuuride tegevust (kohalik omavalitsus, külaelanikud, ettevõtjad, investorid, riigivõim), samuti on see abiks poliitiliste ja majanduslike otsuste langetamisel, tagades valla elanikele kindlustunde, kuna edaspidistes tegevussuundades on kokku lepitud. Arengukava võib pidada tinglikuks kokkuleppeks erinevate huvigruppide vahel. Samuti hõlbustab see valla tutvustamist võimalikele partneritele ja investoritele.

Selle üheks eesmärgiks on kirjeldada erinevate valdkondade hetkeolukorda ja probleeme ning tuua välja võimalikud lahendused ja tegutsemissuunad. Käesolev arengukava ei ole lõplik dokument, vaid lähtealus edaspidiseks tegevuseks. Iga-aastaselt tehakse arengukavasse täpsustusi ning parandusi, seatakse paika konkreetse aasta konkreetsed prioriteedid. Vigala valla elanikke ettepanekud ning soovitusel on alati teretulnud.

Antud arengukava koostamisel on kasutatud konsultantfirma A&L Management Eesti AS nõuandeid ning samuti tehtud koostööd erinevate valla huvigruppidega. Arengukava protsessis oli võimalus osaleda kõikidel valla aktiivsetel inimestel, kel vähegi oli huvi ja tahtmist kaasa rääkida valla tuleviku suundadest.

Arengukava koostamise meetoodika

Käesolev arengukava on koostatud Vigala vallale aastateks 2013 – 2018 arenguvisioniga aastani 2021 Arengukava koostamise eesmärgiks oli põhiliste muutusvajaduste ning arengusuundade valimine ja nende põhjal realiseerimisplaani koostamine.

Arengukavas kirjeldatud valdkondade valiku puhul lähtuti teemadest, mis on olulised valla kui terviku juhtimiseks ja arendamiseks. Nendeks keskkondadeks on:

Looduskeskkond

Majanduskeskkond

Elu- ja sotsiaalkeskkond

Tehiskeskkond

Arengukava koostamisel lähtuti kahest tasandist, mille abil on kerge määratleda valla põhilised muutusvajadused ja arengusuunad. Esiteks hetkeolukorra iseloomustus ja analüüs ning teiseks visioon ja arengueesmärgid. Nende tasandite vahele jääb muutusvajadus ehk tegevused, mida on vaja teha, et jõuda soovitud olukorrani. Muutusvajaduste analüüside tulemusena sündisid põhilised arengusuunad erinevatele valdkondadele.

Arendussuundade ja muutusvajaduste põhjal on koostatud realiseerimisplaan, kus on täpselt määratletud tegevused, mis on vaja sooritada, palju kulub selleks ressursse ning kes vastutavad. See loob selge ja mõõdetava plaani valla arendamiseks ning selleks vajaliku ressursside jaotuse.

1 Üldine iseloomustus

1.1 Ajalooline taust

Muistse iseseisvusaja lõpus moodustas Vigala piirkond koos Kullamaa ja Märjamaaga ühe seitsmest omaaegse Läänemaa kihelkonnast. 13. sajandi algupoolel kuulusid Vigala maad Saare-Lääne piiskopkonna koosseisu. See feodaalne pisiriik eksisteeris ligikaudu kolm aastasada ja jagunes 12 toomhärja regendiks, millest ühe keskus asus Vigala mail Arastes. Vigala koguduse algusaastaks loetakse 1339. aastat.

16. sajandi keskpaigast oli Uexküllide perekonna käes Läänemaal 13 mõisa, nende hulgas ka Vigala.

1712. a loeti Vigala kihelkonnas inimeste arvuks 332 elanikku. 1856. a. hakati talusid päriseks müüma ja 1880. a. oli Vigalas päriseks ostetud 23,3% taludest. Põhiliseks sissetulekuallikaks oli sel ajal ja hiljemgi linakasvatus. 1858. a osteti Vigala mõisa auru-viljapeksugarnituur, mis oli esimene Eestis.

Vigalas on juba 1687. a kool, kus õppis 15 talupoissi. 1726. a andmeil oskas üle 11% täiskasvanud elanikkonnast Vigalas lugeda. 1823. a alustas Jädiveres tööd Vigala Kihelkonnakool, mis muudeti 1844. aastal Jädivere Seminariks. 1875. a. oli Vigala kihelkonnas juba kümme kooli kokku 281 õpilasega. 1878. a moodustati Vigalasse Eesti Aleksandrikooli abikomitee. 1893. a. kinnitati Vigala Muusika Seltsi põhikiri. 01. mail 1920. a. asutas Lääne Maavalitsus Vana-Vigala mõisas Vigala Põllutöökooli.

Külade arv 1939. aastal oli 29. Kolmekümnendate aastate lõpp oli Vigala valla hiilgeaeg, Vigala vald oli muutunud tänu oskuslikule majapidamisele Läänemaa "mulgimaaks". Okupatsiooniaastad tõid kaasa kaose, inimkaotused olid suured (II maailmasõjas hukkus üle 40 inimese, 1940-1957 hukkus üle 120 eraisiku, emigreerus üle 50 inimese, küüditamiste ja arreteerimiste pärast kannatas üle 250 inimese). 1948. aastal alustati Vigalas kollektiviseerimisega, kokku moodustati 17 kolhoosi.

1990. a. 20. detsembril taastati Vigala valla kui omavalitsusliku üksuse staatus.

1.2 Geograafiline asend ja territoorium

Vigala vald asub Lääne- Eestis Rapla maakonnas, jäädes Lääne-Eesti madaliku idaosasse ning Rapla maakonna edelaosasse. Vigala valla pindala on 269,8 km². Vallal on ühine piir Märjamaa valla, Pärnu maakonna Halinga ja Koonga valla ning Läänemaa Kullamaa ja Lihula vallaga. Kaugus maakonna keskusest Raplast on 54 km, pealinnast Tallinnast 90 km, Pärnu linnast 42 km. Teiste suuremate keskusteni on Haapsalu 80 km, Lihula 53 km, Märjamaa 25 km, Kullamaa 30 km ja Pärnu-Jaagupi 13 km.

Vigala valda läbib rahvusvaheline autotrass Via Baltica.

Vigala vallas on 27 küla, suuremateks keskusteks on Kivi-Vigala (243 elanikku) ja Vana-Vigala (341 elanikku) asumid, Kivi-Vigala on ka vallakeskuseks.

Tabel 1. Vigala valla üldandmed

Pindala (km ²)	269,8
Elanike arv seisuga 01.08.2013	1362
Külasid	27
Tihedus	5,05 in / km ²
Mehi	690(50,66 %)
Naisi	672(49,34%)

1.3 Loodus ja loodusvarad

Vigala valla territoorium moodustab osa Lääne-Eesti madalikust, paiknedes Kasari jõe ja tema harujõgede piirkonnas. Vigalat läbib kolm jõge: Enge, Velise, Vigala. Tasane jõgedeäärne maastik vaheldub Avaste, Jädivere ja Palase külas asetsevate iidsete rannamoodustistega. Eriti madal on Vängla, Läti ja Kojastu küla ümbruses. Sagedased on antud piirkonnas kevadised üleujutused, kus jõgi, väljudes looduslikust süngist, katab ulatuslikud territooriumid. Vigala valla loodust iseloomustab tema ümbritsetus suurte rabade poolt: Kesu raba, Avaste soo, Käntu raba, Pilkuse raba, Illaste raba ja Tõnumaa raba. Kõik see tagab loodusliku keskkonna säilimise ka praeguse tööstusliku tootmise suurenemise juures. Metsadest on Vigalas valdavalt soostunud segametsad. Maavaradest on esmatähtsad turvas ja savi.

1.4 Vaatamisväärsused

Olulisemad vaatamisväärsused on Vigala kirik, Vigala mõis (1775) ja mõisapark. Viimased kaks kuulusid perekond von Uexküllidele. Park on liigirikas, hõlmates 9 ha. Vana-Vigala Tehnika- ja Teeninduskool rajas sinna loodusõpperaja. Pargi tagumises osas asub von Uexküllide perekonnakalmistu. Parki piirab ühest küljest paekivist müür, rajatud 1867.aastal, mida rahvasuu kutsub näljamüüriks.

Kalmistuäärsel jõeaasal on Vigala Sassi loitsukivi, jõe vastaskaldal asub eestlaste ohvrihiis, mis pärit 17.-18. sajandist.

Mõisa hoonetest on tänaseni säilinud peahoone (1775), ait ja kuivati (19. saj.). Mõisa peahoone vestibüülis on seinasisse müüritud Eesti vanimad kultuurimälestised - marmorbareljeefid Pompejist (2.-1. saj e.m.a.).

Vaatamisväärsuste hulka võib lugeda ka Hirveparki, mille teeb huvitavaks kolmeteistkümnest veskikivist koosnev veskikivitorn.

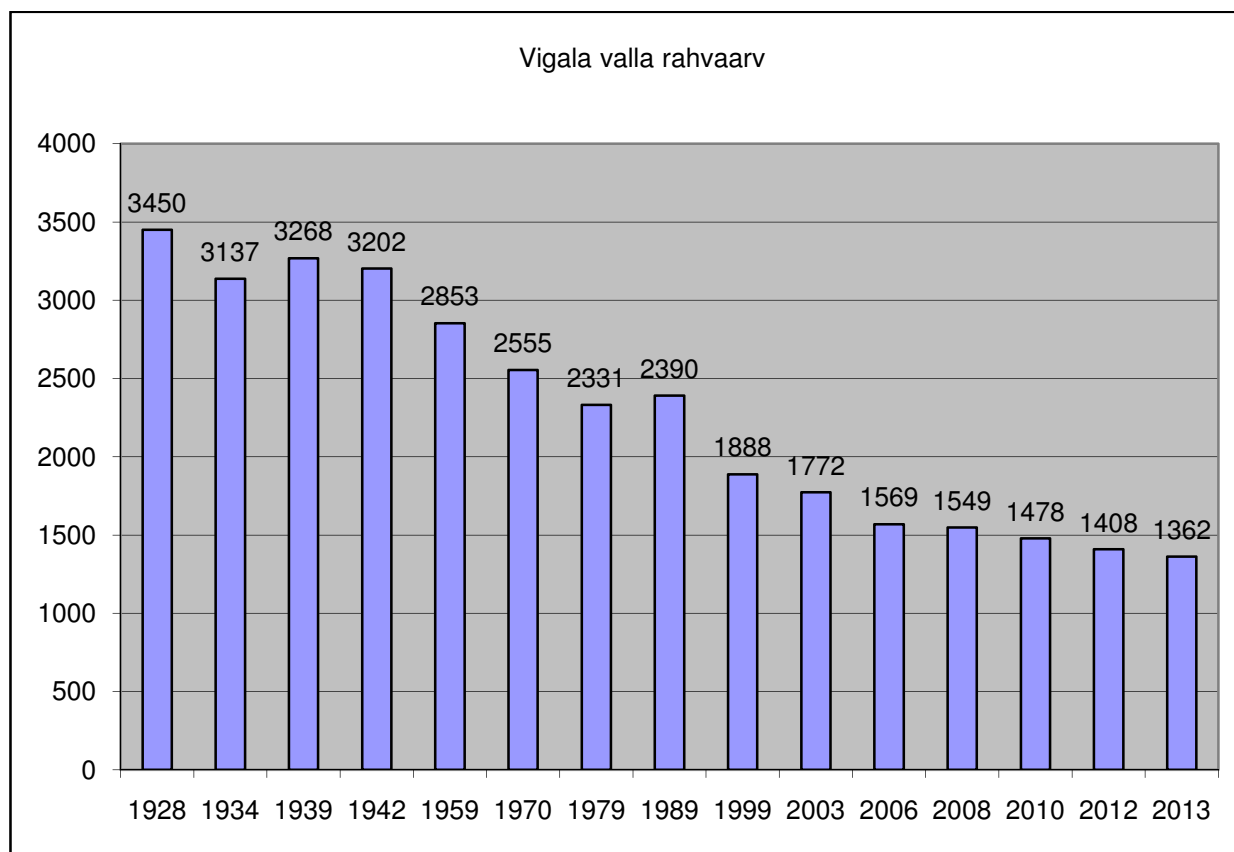
Loodushuvilised saavad nautida ehedat loodust Avaste ja Pilkuse rabas.

1.5 Elanikkond

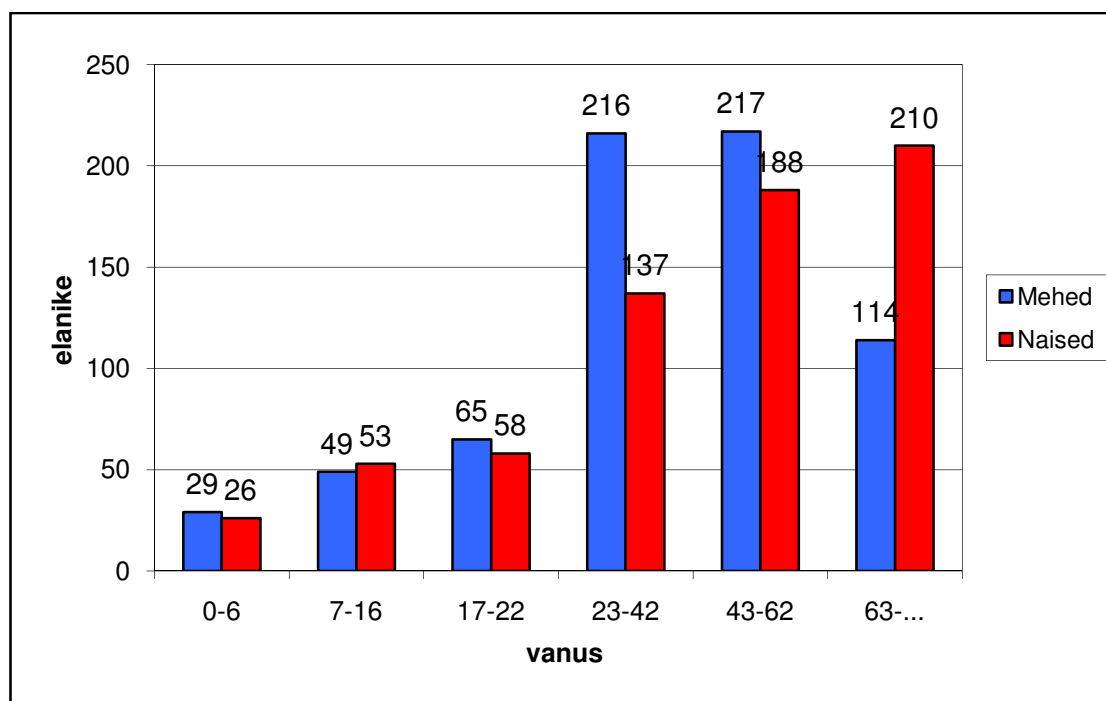
Vigala vallaelanikke arv on aastate jooksul vähenenud üle poole võrra. Rahvaarvu vähenemist mõjutas nii II Maailmasõda kui ka sellele järgnenud küüditamine ning repressioonid. Järgnevate aastakümnete rahvaarvu vähenemine oli tingitud linnaelu soodustavast poliitikast, kus inimesed lahkusid maapiirkondadest linnadesse, ning kutsekooli õpilaste väljaarvamisest Vigala valla elanike registrist (1990-ndate keskel).

Rahvastikuregistri järgi elab Vigala vallas (omab elukohta) 2013a. augusti seisuga 1362 inimest, neist naisi 672 ja mehi 690.

Vigala valla arengukava



Joonis 1. Vigala valla elanike arv aastatel 1928-2013

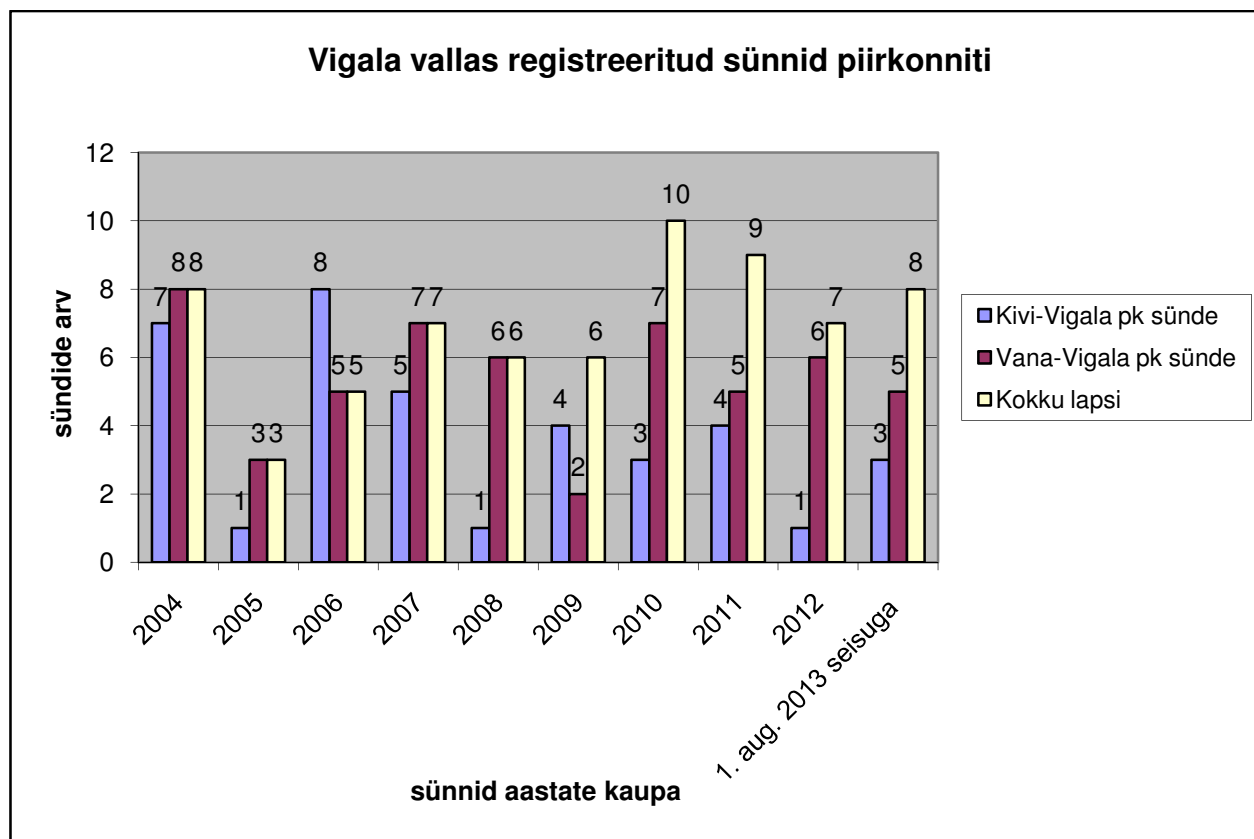


Joonis 2. Vigala valla rahvastiku soolis-vanuseline struktuur 2013 a.augusti seisuga

2008-2013 aasta jooksul on vallaelanike arv vähenenud 187 inimese võrra. Rahvaarvu vähenemine on tingitud nii elanike ümberregistreerimisest oma tõelisesse elukohta, hariduse omandanud noorte lahkumisest maalt kui ka madalast iibest. Laste sündide arv 2004-2013a. on väike (3-10 last

Vigala valla arengukava

aastas), mida on võimendanud see, et kõik rahvastikuregistris registreeritud sündid ei tähenda tänaseid Vigala valla lapsi.



Joonis 3. Vigala vallas registreeritud sündid aastatel 2004-2013

Lähtudes joonise 3. andmetest tuleb vallavolikogul ja -valitsusel tõsiselt kaaluda valla põhikoolide arenguperspektiive, et elanikkonnal säiliks hea ja kvaliteetne haridussüsteem.

1.6 Külad

Vigala vallas on 27 küla. Suuremateks keskusteks on Vana-Vigala küla (341 elanikku 2013.a augusti seisuga) ja Kivi-Vigala küla (243 inimest). Paljude külade elanike arv on võrreldes 2006.a. muutunud seoses rahvastikuregistri andmete täpsustamisega. Kivi-Vigala on ühtlasi ka vallakeskuseks.

Tabel 2. Vigala valla elanike arv külade kaupa seisuga 1. august 2013a.

KÜLAD	Elanike arv
Araste	17
Avaste	7
Jädivere	34
Kausi	29
Kesu	10
Kivi-Vigala	243
Kojastu	21
Konnapere	12

Vigala valla arengukava

Kurevere	38
Leibre	42
Läti	48
Manni	15
Naravere	70
Oese	31
Ojapere	10
Palase	17
Paljasmaa	19
Pallika	17
Päärdu	72
Rääski	15
Sääla	57
Tiduvere	48
Tõnumaa	36
Vaguja	25
Vanamõisa	46
Vana-Vigala	341*
Vängla	34
ELANIKE KOKKU	1362**

- Vana-Vigala külale lisandub õppeperioodil ~315 inimest
- ** Elanike üldarvus sisaldub 8 inimest, kes on registreeritud valla täpsusega

Väiksemates küldes elatakse aastaringselt vaid kolmes-neljas talus või on sinna elama jäänud peamiselt vanemad inimesed, mistõttu aktiivne tegevus on seal soikunud (Avaste, Konnapere, Palase). Osaliselt nt suveperioodil on taludes elavate inimeste arv suurem. Mõningal määral on märgata tendentsi, kus endised elanikud või nende järglased tulevad tagasi kodutaludesse elama. Samas osa nendest pole ennast registreerinud Vigala valla elanikuks.

Vigala vallal on volikogu poolt kinnitatud külavanemate statuut ning Päärdu, Oese, Vanamõisa, Tõnumaa, Pallika, Jädivere, Vängla, Naravere ja Kurevere külas on ametlikult valitud külavanemad. Aktiivselt tegutseb ka Ojapere ja Vana-Vigala küla eestvedaja. Teistel küladel liider või eestvedaja puudub.

2 Vigala valla visioon aastani 2021

Vigala vald on meeldiv ja avatud koht elamiseks teotahtelistele ja ärksatele inimestele ning soodne koht investeerijatele ja ettevõtjatele, kes peavad lugu loodussõbralikust keskkonnast.

2.1 Soovitud olukord

Vallas on 2000 elanikku. Valda on asunud elama peamiselt pered vanuserühmas 20 kuni 45 aastat, mille tulemusena on tagatud haridusastute hea täituvus.

Loodud on uued elamupiirkonnad ja taasasustatud vanad talukohad.

Realiseeritud on kvaliteetne ja optimaalne haridus-, täiskasvanuharidus- ja huviharidussüsteem koos kaasaegsete vahendite ja infrastruktuuriga.

Edukalt tegutsevad uued ja kogemustega ettevõtted, mis pakuvad erineva kvalifikatsiooniga inimestele töökohti ning kasutavad võimalikult palju kohalikke maavarasid ja teenused.

Vigala vald on tuntud peatus-, puhke- ja vabaajapaik sise- ning välisturistidele.

Looduskeskkond on säilinud ja hästi korrastatud, luues kauni miljöö.

Juurdepäas suurematele tõmbekeskustele on kiire ja odav.

Kaasaegsed kommunikatsioonid loovad võimalusi kaugtööks ja soodustavad elama asumist väikestesse küladesse.

2.2 Mittesoovitud olukord

Vana-Vigala Tehnika- ja Teeninduskooli sulgemine

Külad jäävad tühjaks, sest inimesed kolivad ära ning uusi inimesi valda ei tule

Inimesed kaotavad huvi kohaliku elu arendamise ja koos tegemiste vastu

3 Valdkondade eesmärgid

Lähtuvalt valla üldisest visioonist on erinevad eesmärgid püstitatud ka valdkondadele.

3.1 Looduskeskkond

Puhas ja säilinud looduskeskkond
Kaasaegne infrastruktuur looduse eksponeerimiseks
Korras pargid ja rohealad
Inimeste hea loodusteadlikkus
Heakorrastatud jõed

3.2 Majanduskeskkond

Uued töökohad ja ettevõtted
Kohalike loodusvarusid kasutavad ettevõtted
Turism kui majandusharu
Kvaliteetne haldusteenus

3.3 Elu- ja sotsiaalkeskkond

Atraktiivne elukeskkond erinevatele vanusegruppidele
Kvaliteetsed sotsiaal- ja raviteenused kohapealt
Noortele pakutavate teenuste ja võimaluste avarumine
Kvaliteetne haridussüsteem
Aktiivne seltsielu külades
Heakorrastatud külad ja ettevõtluspiirkonnad
Kvaliteetne hooldekodu teenus

3.4 Tehiskeskkond

Kaasaegsed kommunikatsioonid külades
Uued kergliiklusteed
Hooldatud vallateed
Kaasaegsed ühiskondlikud hooned
Keskustesse kaasaegsed ÜVK süsteemid

4 Omavalitsuse tugevused, nõrkused, ohud ja muutusvajadus

Järgnevates osades on analüüsitud valdkondade kaupa Vigala valla tugevusi, nõrkusi ning ohte. Nende analüüsi tulemusena ja valdkondade eesmärkide alusel on välja toodud põhilised muutusvajadused, mis tagaksid vallale jätkusuutliku arengu.

4.1 Looduskeskkond

4.1.1 Tugevused

- Puutumata loodusega suured alad
- Tõmbekeskuste lähedus
- Mitmekesine maastik ja jõed
- Avaste mägi
- Kaitsealad
- Mitmekesine loomastik

4.1.2 Nõrkused

- Looduse ekspuuteerimine turismis
- Via-Baltica trassi müra, tolmu ja mõju metsloomadele
- Matkarajad ja laudteed puuduvad
- Infopunktid ja viidad vajavad kaasajastamist
- Joogivees raua ja floori sisaldus suur
- Korrastamata pargid
- Võsastunud teeääred
- Inimeste madal keskkonnateadlikkus (s.h prügi omavoliline ladestamine selleks mitte ettenähtud piirkondades)

4.1.3 Ohud

- Looduse kahjustamine turistide poolt (koormustaluvus)
- Põllumajandusega seotud ettevõtete reostused
- Kaevandatud alade mittetaastamine
- Tuleoht metsades ja rabades
- Rändlindude poolt tehtavad kahjustused

4.1.4 Muutusvajadused

- Jõgede ja tiikide puhastamine
- Teeäärte puhastamine
- Matkaradade loomine
- Juurdepääsude parandamine metsadele ja rabadele, et kergendada teenindamist
- Teabepäevade ja ürituste korraldamine loodusteadlikkuse tõstmiseks
- Parkide korrastamine ja renoveerimine
- Joogivee kvaliteedi tõstmine
- Infoviitade süsteemi loomine

Vigala valla arengukava

Pakendijäätmekonteinerite paigaldamine küladesse (Tõnumaa, Päärdu, Kurevere, Vängla, Jädivere)

4.2 Majanduskeskkond

4.2.1 Tugevused

Puidutööstus
Turba kaevandamine
Õmblusega seotud ettevõtlus
Piimatööstus
Põllumajandustootmine
Kaubandus
Transpordiettevõtted
Toimivad väikeettevõtted
Omavalitsuse koostöö ettevõtjatega
Koostöö teiste

4.2.2 Nõrkused

Turismiteenuste vähesus
Töökohad linnades või kaugemal
Elanike väike huvi töötamise vastu
Tööjõu puudus
Spetsialistide puudus vallavalitsuses
Arendusprojektide vähesus
Savi kasutamine ettevõtluses
Põllumaade ja metsade väheefektiivne kasutamine
Vigala valla asukohast tingitud logistilised kulud
Väikeettevõtete vähesus ja jätkusuutlikkus
Infokeskkond investoritele puudub

4.2.3 Ohud

Väikesed ettevõtted kaovad
Inimesed hakkavad rohkem linnades töötama
Majanduskasv tõstab ettevõtjate kulutusi ja vähendab konkurentsivõimet
Palgataseme langus

4.2.4 Muutusvajadused

Teenindussektori arendamine
Arendusprojektide koostamine
Uute töökohtade loomine
Turismiteenuste arendamine
Vallavalitsuse haldussuutlikkuse tõstmine
elanike teenindamisega seotud olukorra tehniline parandamine (kaldteed, ruumid)
valla kodulehekülj kaasaegseks
elektrooniline dokumendihaldus ja grupitöö
infosüsteemide loomine erinevate Euroopa fondide kasutusvõimaluste kohta

Vigala valla arengukava

osalemine erinevates koostöövõrgustikes ja partnerlusprogrammides
kohapealsete uuringute läbiviimine
Koostöö parandamine ettevõtjate ja vallavalitsuse vahel
Kohalike loodusvarusid kasutavate ettevõtete loomise toetamine

4.3 Elu- ja sotsiaalkeskkond

Elu ja sotsiaalkeskkond on kõige rohkem ressursse tarbiv valdkond ning seetõttu on jagatud see erinevateks osadeks, et analüüsida täpsemalt hetkeolukorda ning määratleda muutusvajadused.

4.3.1 Tugevused

Perearstipunkt vallas
Perearst kohapeal
Hooldekodu vallas
Õpilaskodu vallas
Sotsiaalkorterite olemasolu
Avahooldusteenuse osutamine
Ametiauto olemasolu sotsiaalteenuste osutamiseks
Koolitatud meditsiini- ja sotsiaaltöötajate personal
Paljudes külades külavanemad
Apteegiteenuse olemasolu

4.3.2 Nõrkused

Perearsti pidev vahetumine (stabiilsuse puudumine)
Perearsti nimistus vähe inimesi
Pidev ühistranspordi mahu vähenemine
Info liikumine külade ja valla vahel
Info liikumine riigi- ja vallaasutuste vahel
Hambaravi puudumine vallas
Heakord ettevõtlus- ja elamupiirkondades
Teabepäevade vähesus
Vähene huvi ümberõppe vastu
Erivajadustega inimeste toimetulek endaga
Uute elamispindade puudumine
Hooldekodu hoone amortiseerunud
Päevakeskuse teenuse puudumine
Saunateenuse halb seisukord

4.3.3 Ohud

Ainult vanemaealiste inimeste juurdevool
Perearsti kadumine vallast
Asotsiaalsete eluviisidega inimeste Vigala valda elama asumisel turvalise elukeskkonna kadumine
Võõrtöajõu sisserändega kaasnevad suhtlemisraskused probleemide lahendamisel
Inimeste halvenev tervis
Riiklike toetuste vähenemine

4.3.4 Muutusvajadused

Hooldekodu kompleksis teenuste hulga laiendamine
Külvavanemate motiveerimine ja nende toetamissüsteemi väljatöötamine
Perearstikeskuse/teenuse arendamine ja toetamine
Transporditeenuste arendamine
Avahoolduse arendamine
Naabrivalve arendamine
Tervisepäevade korraldamine
Päevakeskuste teenuste arendamine
Õpilaskodu lisateenuste loomine erivajadustega inimestele
Heakorra parandamine
Vabatahtlike kaasamine sotsiaalsüsteemide toimimisse
Hooldekodu kompleksi laiendamine (kaasaja nõuetele vastav uus hoone)
Sotsiaalteenuste arendamine (toetatud elamine)
Sotsiaalelamispinna laiendamine (Kivi-Vigalas 1. korruse sotsiaalkorteri renoveerimine)
Ennetustegevus laste ja noortega (alkohol, tubakas, narkootikumid)
Eluasemeteenuse arendamine erivajadustega inimestele (puuetega lastega perele)
Asotsiaalse kontingendi sotsiaalne rehabilitatsioon
Tervistedendavate projektide esitamine
Töötute aktiveerimine

4.4 Haridus ja noorsootöö

4.4.1 Tugevused

Vana-Vigala Tehnika- ja Teeninduskool kui kutsehariduse saamise võimalus valla noortele ja täiskasvanute elukestva õppe organiseerimise võimalus
Heal tasemel haridussüsteem ja pedagoogiline kaader
Vana-Vigala avatud noortekeskus
Lasteaiad mõlemas piirkonnas, võimalikult kodu lähedal
Toimiv Kaitseliit ja noorteorganisatsioonid

4.4.2 Nõrkused

Noortekeskuse puudumine Kivi-Vigalas
Noorsootöötaja puudumine vallas
Erialase väljaõppega kaadri ebaotstarbekas kasutamine, koormus väike ja pedagoogide rakendamine mitte õpitud erialal
Kutsenõustamise madal tase
Eriõpetajate puudumine
Noorte kaasatus olemasolevatesse huviringidesse madal (s.h transpordiprobleem, ringide vähene atraktiivsus ja kompetentsete juhendajate puudumine)
Noorte liikumine linnadesse
Kaks põhikooli vallas
Laste arvu vähenemine
Huvialaringide toetussüsteemide puudumine (s.h laste osalemine väljaspool valda olevates huviringides)

4.4.3 Ohud

Koolide kadumine vallast
Noorte kaldumine kuritegevusele

4.4.4 Muutusvajadused

Noortekeskuste arendamine ja loomine
Ettevõtjate kaasamine kutsenõustamisse
Haridussüsteemi optimeerimine ja arendamine
Kaadri motiveerimine ja uute inimeste leidmine
Valla tunnustamise süsteemi loomine
Uute atraktiivsete huviringide loomine
Lasteaedade kaasajastamine, vastavusse viimine
Terviseteenuste arendamine
Teabepäevade ja täiendkoolituse korraldamine elanikkonnale ja kolmandale sektorile
Huviringide toetussüsteemi loomine
Logopeedi teenuse tagamine

Kasutada tõhusamalt koostööd Vana-Vigala Tehnika-ja Teeninduskooliga valla ja ümbruskonna elanike tasemehariduse saamise ning täiend ja ümberõppe võimaluste loomisel.

Toetada igati kutseõppeasutuse säilimiste ja arenemist vallas

4.5 Kultuur, sport ja vaba aeg

4.5.1 Tugevused

Spordiga seotud võistkonnad
Spetsiifilised ja omanäolised spordi-ja huviringid
Toimivad rahvamajad ja raamatukogud
Toimivad ja aktiivsed kultuuriseltsid, MTÜ-d
Tugevad traditsioonid
Aktiivsed inimesed

4.5.2 Nõrkused

Vigala nime kui brändi kasutamine kultuuriürituste juures
Valla promoürituse puudumine
Huviringide ja spordijuhendajate vähesus
Transport keskuste vahel
Koduloo eksponeerimise võimalused
Staadionite halb seisukord
Valgustatud terviseradade puudumine
Tegevustest teavitamise võimaluste puudumine

4.5.3 Ohud

Aktiivsete inimeste lahkumine
Elanike huvi kadumine kohalike ürituste vastu

4.5.4 Muutusvajadused

Spordi ja ringijuhitud leidmine ja toetamine
Kodulooga seotud tegevuste toetamine
Potilaada arendamine suurürituseks
Kultuuritegevuste toetamine
Külaseltside tegevuse toetamine
Seltside ja MTÜ-de toetussüsteemide väljatöötamine
Raamatukogu arendamine
Valla ürituste elavdamine uute tegevuste näol
Jahinduse, jahiturismi ja jahilaskespordi arendamine valla piires ning ümbruskonnas
Vana-Vigala TTK õppebaaside ja koolikompleksi kasutamine valla elanike ja eelkõige noorte kutsenõustamise ning vaba aja- ja huvitegevuse võimaluste laiendamiseks

4.6 Tehiskeskkond

4.6.1 Tugevused

Via- Baltica lähedus
Kivi-Vigala ja Vana-Vigala koolimajad
Kivi-Vigala ja Vana-Vigala lasteaiad
Kivi-Vigala ja Vana-Vigala raamatukogud
Kivi-Vigala ja Vana-Vigala Rahvamajad
Elektrienergia kättesaadavus vallas
Hooldekodu
Kivi-Vigala lasteaiad ja Kivi-Vigala raamatukogu on tehniliselt heas seisukorras
Kutsõppeasutuse (Vana-Vigala Tehnika- ja Teeninduskooli) olemasolu

4.6.2 Nõrkused

ÜVK süsteemid keskustes
Vallale kuuluvate hoonete tuleohutusnõuete madal kvaliteet
Viitade puudumine ja vale paigaldus
Bussipeatuste ootepaviljonid
Interneti püsiühendus külades
Teede kvaliteet (s.h hooldus, tolmuvaabate teedevõrgu rajamine, jne)
Kergliiklusteede puudumine
Vana-Vigala mõisakompleksi suured majanduskulud
Info puudumine vallale kuuluvate hoonete tehnilise seisukorrast
Majutusasutuse puudumine Via Baltica trassi ääres
Valgustatud spordiradade puudumine
Rippsildade tehniline olukord
Tänavavalgustuse vähesus ja puudumine

4.6.3 Ohud

Ebaõnnestumine EL projektides
Korrumajade küttesüsteemide suur tuleoht
Valla asutuste hoonete mittekvaliteetne/jõukohane majandamine ja haldamine

Vigala valla arengukava

Vee- ja kanalisatsiooniteenuste võimalik järsk hinnatõus peale Matsalu ÜVK projekti lõppemist
Vallahoonete tuleohtlikkus

4.6.4 Muutusvajadused

Vallale kuuluvate hoonete tehnilise ekspertiisi koostamine
Vallale kuuluvate hoonete tuleohtlikkuse vähendamine
Ühisveevärgi ja – kanalisatsiooni kaasajastamine Kivi-Vigalas ja Vana-Vigalas
Haridusasutuste hoonete kaasajastamine
Kultuuriasutuste hoonete kaasajastamine
Hooldekodu hoone kaasajastamine
Majutuskoha loomine Via Baltica äärde
Turismiga seotud infrastruktuuri loomine ja arendamine
Infotahvlite ja viitade paigaldamine
Sotsiaalkorterite kaasajastamine
Spordirajatiste loomine ja kaasajastamine
Külaplatside ja külakeskuste arendamine koostöös külaelanikega
Teede kvaliteedi tõstmine
Kergliiklusteede rajamine
Sildade ja trüüpide korrastamine
Bussipeatuste ootepaviljonide paigaldamine
Liikluskorralduse parandamine
Interneti ühenduse parandamise toetamine
Uute elamispindade loomise toetamine
Vana-Vigala Põhikooli hoone vastavusse viimine tervisekaitse nõuetega ja energiasäästu küsimuste kompleksne lahendamine (vahelagede, katuse, küttesüsteemi, akende ja fassaadi rekonstrueerimine ja restaureerimine)
Vana-Vigala rahvamaja rekonstrueerimine
Ujumiskoha korrastamine Kivi-Vigalas
Ujumiskoha korrastamine Vana-Vigalas
Üldplaneeringu puudumine
Tehnopargi rajamise planeerimine
Vana-Vigala küla Hiieoru (ohvrihiis)maa-ala korrastamine
Hiieküüni taastamine

5 Vigala valla arengusuunad

5.1 Elu- ja ettevõtluskeskkonna muutussuundumused

Ettevõtluse ja omaalgatuse tähtsus kasvab. Ettevõtluses suureneb tööjõu puudus, tekivad erinevad omaalgatused, mis kasutavad projektipõhist tegevust.

Turud avanevad, konkurents kasvab ja muutub rahvusvaheliseks.

Kaugkoolituse areng ja suundumus jätkuõppimisele avardavad inimese koolitus- ja enesetäiendamise võimalusi.

Puhta looduskeskkonna väärtus kasvab ja nõudlikkus selle säilitamisele suureneb elanikkonna seas, kuid ettevõtted, turistid võivad survet avaldada selle kasutamiseks.

Demograafiline olukord stabiliseerub väga visalt ja suurte kulutuste hinnaga.

Elanikkonna mobiilsus kasvab, ka rahvusvaheliselt.

5.2 Muutussuundumuste mõju Vigala vallale

Täiendavate välisfinantseerimisallikate tekkimine.
Informatsioonile ja infoloogilistele teenustele juurdepääsu avardumine ja kiirenemine.
Kommunikatsiooni kiirendamine nii elu- kui ka ettevõtluskeskkonnas.
Täiendava oskusteabe ja kogemuse juurdesaamise võimaluse suurenemine.
Püsielanike koolitus- ja enesetäiendamisvõimaluste paranemine.
Vigala valla ühe tugevuse – looduskeskkonna – väärtuse jätkuv kasv.
Rahvusvahelise ettevõtluse juurdetõmbamise võimaluste suurenemine.
Kohaliku ettevõtluse edukuspotsiaali kasvamine seoses turgude laienemisega.

5.3 Lahendamist vajavad võtmeprobleemid

Kaasaegsete elamute vähesus.
Kaks sarnast arendatavat keskust vallas.
Vana-Vigala mõisakompleksi tulevik.
Kuhu ja millise tasemega hariduse ja spordiga seotud infrastruktuuri on vaja.
Kultuuri ja sporditegevuse toetamise süsteemi puudumine vallas.
EL ja riiklike finantseerimisprogrammides osalemise võimekus omaosalusega.
Valla poolsete avalike teenuste kvaliteet, selle kättesaadavus, vallapoolne PR-töö.
Noorsootöö süsteemi loomine ja vedajate leidmine.

Lisa 1. Valdkondade iseloomustused

Vigala valla iseloomustamisel on lähtunud neljast erinevast keskkonnast, kus on välja toodud põhilised märksõnad, mis iseloomustavad Vigala valda.

Looduskeskkond

	Niiske ja märg pinnas	
	Sood ja rabad (4200 ha)	Kesu raba Illaste raba Käntu raba Pilkuse raba Avaste soo Tõnumaa raba
	Veekogud	Kasari jõgikond Enge jõgi Vigala jõgi Velise jõgi Kivi-Vigala paisjärv Kesu rabajärved
	Metsad	Segametsad Kased Männid Lepad Haavad Kuused
	Pargid	Hirve metsapark Jädivere metsapark Vana-Vigala park Päärdu park Vigala surnuaed Pastoraadi põlispuud
	Natura 2000 alad	Pilkuse raba Avaste astang Selja kallas Jädivere paljand
	Vaatamisväärsused	Avaste soo ja raba Avaste astang Vana-Vigala park ja alleed Hirvepark (13 veskikivi) Ilmandu sepa pärn Veskisaar Raudteetamm Raudteekompleks Kirik Vana-Vigala mõisakompleks Näljamüür

Vigala valla arengukava

		<p>Vana-Vigala mõisa surnuaed ja kabel Vigala Sassi loitsukivi Hiieorg Laululava Tiigid Kivi-Vigala lossimüürid Päärdu mõis Jädivere postijaam Kivikalmed Vabadussõja mälestusmärk</p>
	Metsloomad / linnud	<p>Konnakotkas Tedred Metsised Merikotkas Sookured Hundid Põdrad Kitsed Metssead Koprad Rebased Saarmad Nirgid Kärbid Naaritsad</p>
	Taimed	<p>Käpalised Vesiroosid Metstulbid Samblikud</p>
	Marjad ja seemed	<p>Mustikad Pohlad Jõhvikad Metsmaasikad Murakad Vaarikad Riisikad Puravikud Kukeseened</p>
	Kalad	<p>Latikad Ahvenad Särjed Haugid</p>
	Maavarad	<p>Turvas Savi Põhjavesi väga sügavalt</p>

Vigala valla arengukava

Majanduskeskkond

	Haridusasutused	Koolid (Kivi-Vigala Põhikool, Vana-Vigala Põhikool, Vana-Vigala Tehnika- ja Teeninduskool) Lasteaiad (Kivi-Vigala Lasteaed, Vana-Vigala Lasteaed)
	Puidutööstus	Mööblitootmine Saekaater Küttepuude tootmine
	Turbatootmine	
	Transportteenused	Bussiveod Piimavedu Rahvusvahelised veod
	Kaubandus (5 kauplust, Enge tankla)	
	Toitlustus (5)	
	Piimatööstus (juust, kohupiim)	
	Õmblus (nahk, tekstiil)	
	Autoremont	
	Kütuste müük	
	Lihatööstus (tapamaja ja tööstus)	
	Põllumajandus	Piimatootmine Viljakasvatus Loomakasvatus
	Talud	Ravimtaimed Viljakasvatus Piimatootmine Lihatootmine Linnukasvatus Kartulikasvatus Mesindus Astelpajukasvatus Taimekasvatus
	Turism	Majutus Veematkad Üritused Toitlustus
	Tervishoid	Apteek Perearst Hooldekodu Tervisekeskus Kivi-Vigalas Vigala Tervisekeskuse Vana-Vigala osakond

Elu- ja sotsiaalkeskkond

	Avahooldus	
--	------------	--

Vigala valla arengukava

	Hooldekodu (üldhooldus, pesemine, saunateenus,	
	Saun (Vana-Vigala)	
	Sotsiaalkorterid (tugiisiku-teenused)	
	Perearst	
	Ravimite müük	
	Massaaž	
	Turvaline elukeskkond	
	Õpilasliin	
	Põhikoolid (Kivi-Vigala, Vana-Vigala)	
	Lasteaiad (Kivi-Vigala, Vana-Vigala)	
	Vana-Vigala Tehnika- ja Teeninduskool	
	Õpilaskodu Vana-Vigalas	
	Eelkutseõpe (, Vana-Vigala)	
	Huviharidus (Koolides)	Kivi-Vigala Rahvatants Koorilaul Näitering Korvpall Võrkpall Meisterdamine Šõutants Kantritants Jalgrattasport Vana-Vigala Folkloor Rahvatants Koorilaul Näitering Korvpall Võrkpall Kergejõustik Maadlus Meisterdamine Šõutants
	Avatud Noortekeskus Vana-Vigalas	
	Rahvamajad	Kivi-Vigala Naisrahvatants Naislauluansambel Näitering Latiino aeroobika Vana-Vigala Näitering Laste näitering Breiktants

Vigala valla arengukava

		Kunstiring Noorte ansambel
	Raamatukogud (Kivi-Vigala, Vana-Vigala)	
	MTÜ-d	Folklooriselts Kiitsharakad Põrgupõhja Manni-Miili kõrts-muuseum MTÜ Jätkusuutlik Vana-Vigala MTÜ Vigala Külade Ümarlaud
	Isetegevus	
	Vigala Spordiveteranide Selts	
	Spordiseltsingud	Maadlus Korvpall Võrkpall Frisbee Lauatennis Jõutõstmine
	Vigala Maameeste Selts	
	Kino	
	Üritused	Jäärada Spordipäev Isetegevusepäev Vallapidu Jaanituled Tantsupäev Folkloorilaager Pärimuspäev Rockilaager Vigala võrkpalliturniir Vigala korvpalliturniir Heitjate - tõukajate võistlus Potilaat Vigala Matt Õpetajapäev Kirikukontserdid Vigala kirikus

Tehiskeskond

	Elektrivarustus kogu valla piires	
	Teedevõrk	
	Tsentraalküte (Vana-Vigala)	
	Ühisveevärk (Vana-Vigala, Kivi-Vigala)	
	Ühiskanalisatsioonisüsteem (Vana-Vigala, Kivi-Vigala)	
	Interneti püsiühendus: (Vana-Vigala, Kivi-Vigala, Päärdu)	

Vigala valla arengukava

	ümbruses, traadita internet kogu valla territooriumil)	
	Mobiilside	
	Koolimajad (Vana-Vigala, Kivi-Vigala)	
	Lasteaiad (Kivi-Vigala, Vana-Vigalas asub kortermajas)	
	Vana-Vigala raudteehoone	
	Kultuurimajad (Vana-Vigala, Kivi-Vigalas hoone osa)	
	Sportihoone (Vana-Vigala)	
	Kinosaal (Vana-Vigala)	
	Hooldekodu (Kivi-Vigalas)	
	Vana-Vigala laululava	
	Sotsiaalkorterid (2)	
	Staadionid (Vana-Vigala, Kivi-Vigala) Talukompleksid	
	Tootmishooned	
	Teenindusega seotud ehitised ja rajatised	
	Vana-Vigala Tehnika- ja Teeninduskool	

Lisa 2. Investeeringud aastatel 2013-2018

- Vee- ja kanalisatsioonisüsteemide laiendamine
- Vallamaja rekonstrueerimise lõpetamine
- Vana-Vigala Põhikooli - mõisahoonde rekonstrueerimine
- Vana-Vigala Lasteaia remont ja ruumide laiendamine
- Kivi-Vigala Põhikooli sokli soojustamine
- Vana-Vigala endise kinohoone renoveerimine spordi- ja kultuurikeskuseks
- Kergliiklusteed Kivi-Vigala ja Vana-Vigala piirkonnas
- Tänavavalgustuse rajamine: Vana-Vigalas jaama – mõisa vaheline ala; Kivi-Vigala keskus, paisjärve ümbrus – esimeses järjekorras katta valgustusega jaama ja mõisa vaheline teelõik, võimalusel
- Terviseraja rajamine
- Hooldekodu rekonstrueerimine
- Vana-Vigala Rahvamaja rekonstrueerimine
- Vana-Vigala pargi rekonstrueerimine
- Vana-Vigala staadioni korrastamine (omandi küsimus)
- Ujumiskoha korrastamine Vana-Vigalas
- Ujumiskoha korrastamine Kivi-Vigalas
- Päärdu küla elanikele kooskäimiskoht/külamaja ehitamine
- Kivi-Vigala Põhikooli staadioni rekonstrueerimine
- Kivi-Vigala Lasteaia hoone rekonstrueerimine
- Kivi-Vigala Raamatukogu laiendamine
- Vana-Vigala Raamatukogu ventilatsiooni paigaldamine
- Kivi-Vigala Rahvamaja – maja taguse terrassi vihmaveesüsteemi ja treppidekorrastamine
- Heakorratööde ja tervisespordiürituste läbiviimiseks maapiirkonnas tehnika soetamine
- Mänguväljaku rajamine Vana-Vigalasse
- Vigala jahindus ja jahilaske spordikeskuse kompleksi väljaehitamine
- Kivi-Vigala Põhikooli võimla renoveerimine.
- Vana-Vigala küla Hiieoru (ohvrihiis)maa-ala korrastamine
- Hiieküüni taastamine
- Kivi-Vigala noortekeskuse rajamine