

Koolivõrgu ümberkorraldustest

Kalle Küttis
Riigi koolivõrgu juht
03.04.14
Märjamaa

Põhjused

- **1. Sisulised-** põhikooli ja gümnaasiumi lahutamise pedagoogilis-psühholoogiline tingitus
- **2. Vormilised-** ressursside ebapiisavus

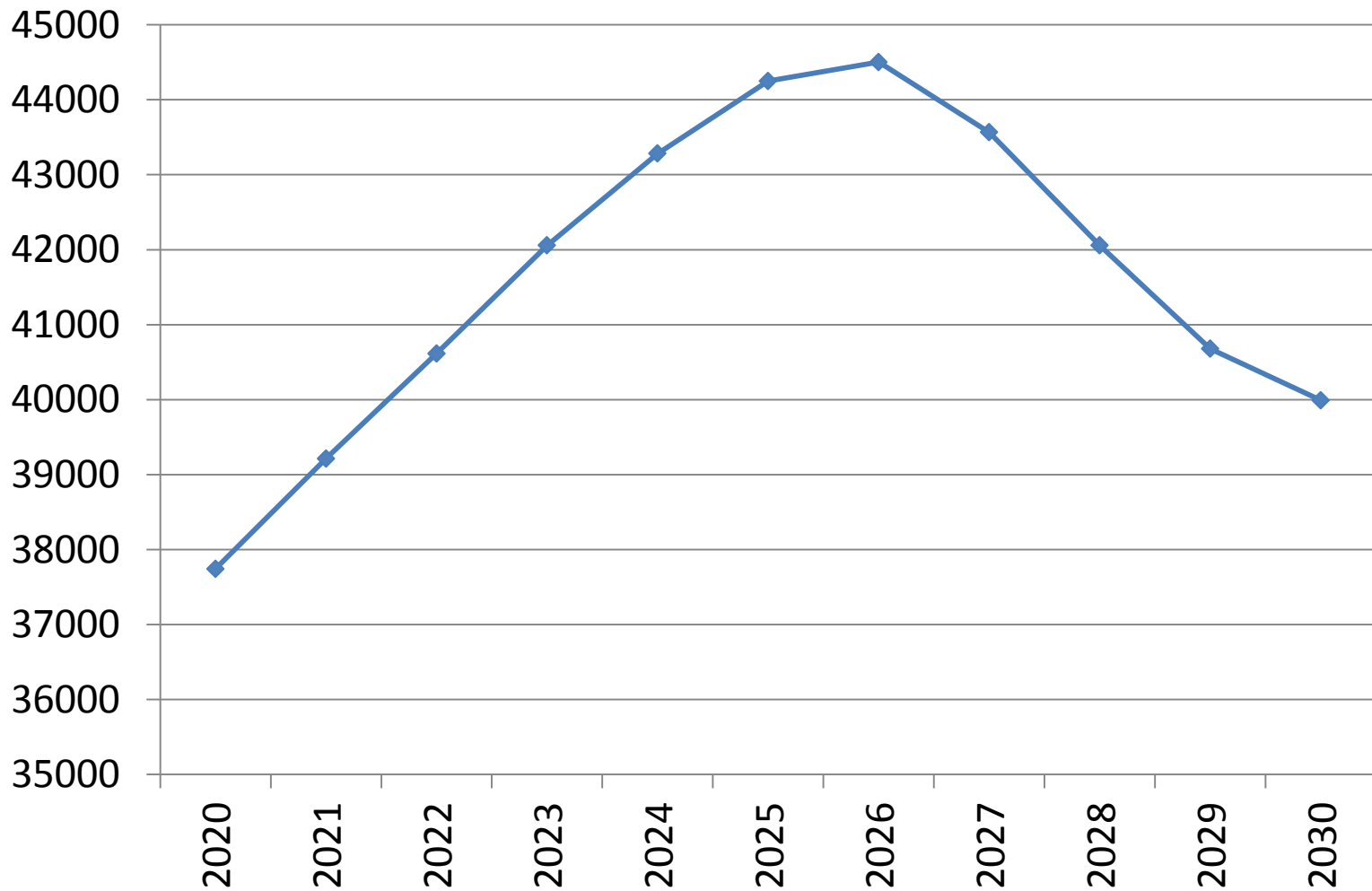
Põhikooli ja gümnaasiumi erisused

- Põhikool ja gümnaasium on nii eesmärkidelt, sisult kui ka korralduslikult erinevad haridustasemed
 - Põhikooli ja gümnaasiumi eesmärgid, õppekorraldus ja õpikeskkond erinevad
 - erisusi toonitatakse ka uutes riiklikes õppekavades, mis loodi eraldi
 - Põhikooli lõpp peaks olema tõsise mõtlemise koht edasise haridustee üle, kus võrdväärset arvestatavat on nii gümnaasium kui ka kutseõppeasutus.
 - Täna on valiku tegemine tulenevalt õppeasutuse tüübist otseselt hädavajalik ainult nendel noortel, kes lõpetavad iseseisva põhikooli
 - Aastatel 2006-2013 valis gümnaasiumihariduse keskmiselt 73% gümnaasiumide põhikooliosa lõpetanutest ning 51% põhikoolide lõpetanutest.
 - Kooliastmete lahutamisel leeveneks oluliselt surve 1. klassi koolikatsete tegemiseks, sest vanemate valiku aluseks on tugev gümnaasiumiaste
- Riigieelarvest õpetajate palkadeks eraldatud toetuse ja koolide tegelike kulude võrdlus õpetajate palkade osas näitab, et riigieelarveline toetus katab 107% põhikooliõpetajate tegelikust palgakulust ning 93% gümnaasiumiõpetajate tegelikust palgakulust

Õpilaste arvu muutus

Aasta	1.-3.kl.	4.-6.kl.	7.-9.kl.	G	KOKKU
1991/92	63578			26338	217011
1996/97	66054	60714	56751	32142	215661
1999/00	57466	65922	60140	32313	215841
2002/03	42351	57791	65313	35023	200478
2005/06	37082	42479	57531	36730	173822
2006/07	36135 55%	39870	51894	36125	164024
2010/11	37208	35827 54%	38420	26993	138448
2012/13	39340	36480	35360 54%	23350	134710
2015/16	44300	38690	36220	19580 53%	138790
2016/17	45070 68%	40310	36340	19630	141350
2017/18	44980	42100	37210	19270	144160
2025/26				24976	

2020-2030 4. kooliastmes õpilasi riigi tasandil



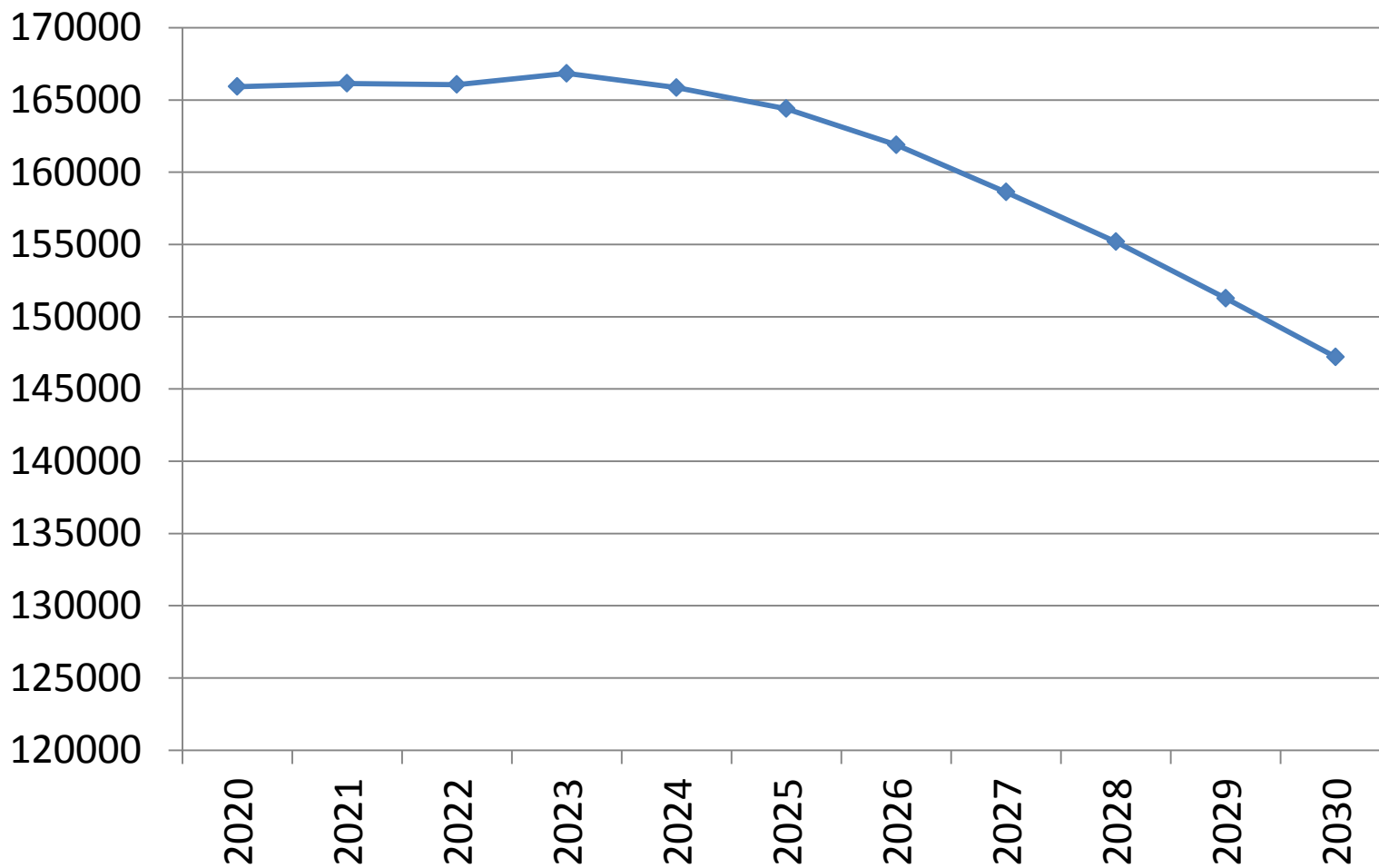
Õpilaste arvude muutus võrreldes eelmise õppeaastaga KOV koolides

- **Õpilasi KOV koolides 1431 võrra vähem** (kokku 131 224) sh
 - Gümnaasiumiastmes vähenenud 2236 võrra;
 - PK statsionaarses õppes õpilaste arv kasvanud 813 võrra
 - PK HEV õppes õpilaste arv kasvanud 239 võrra
 - Mittestatsionaarses õppes kahanenud õpilaste arv PK 104 võrra ja G 728 võrra

Erakoolides õpilaste arvu kasv 588

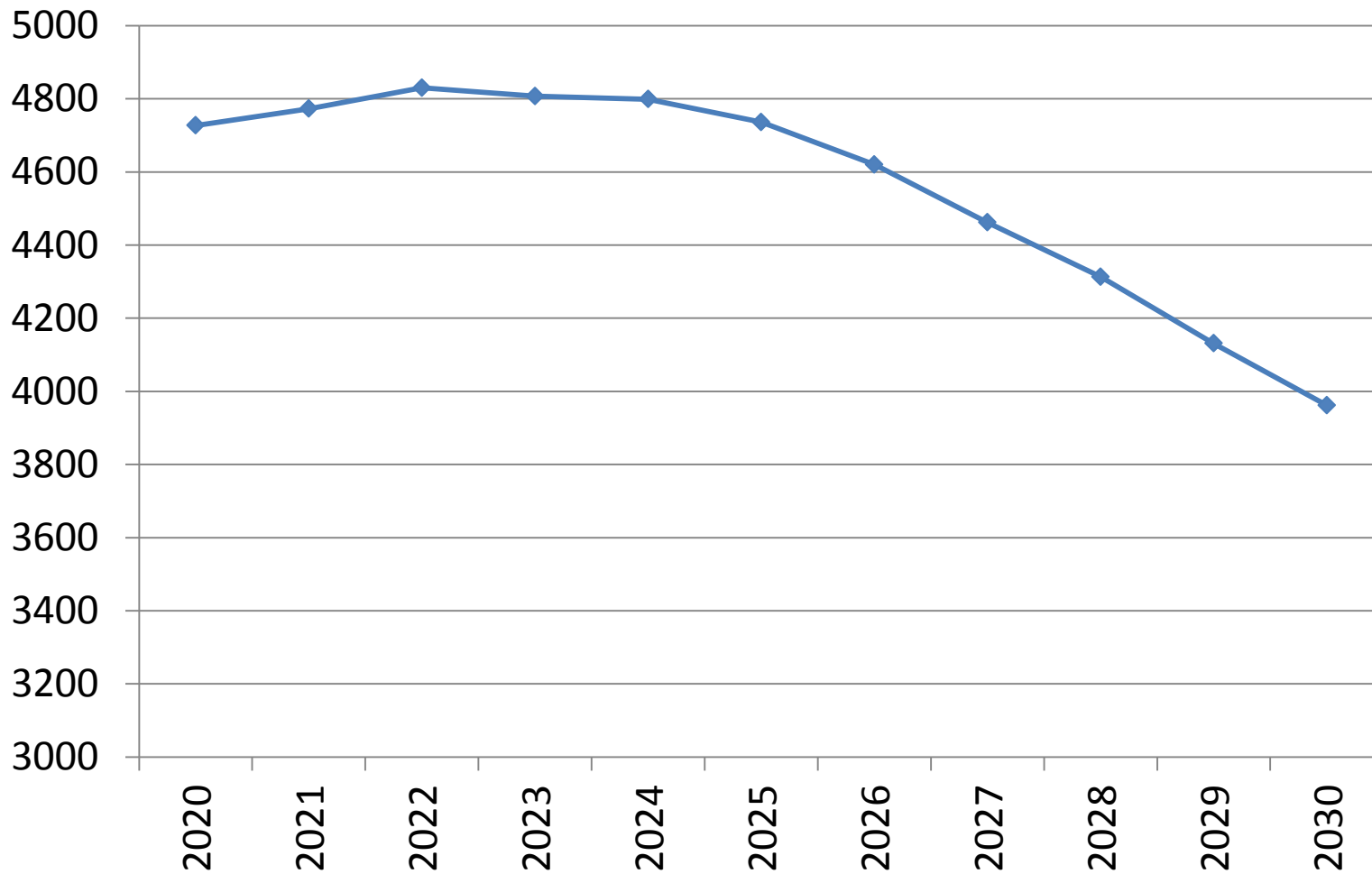
Neljas kooliastmes õpilasi kokku 2020- 2030

Riiklik tasand



Neljas kooliastmes õpilasi kokku 2020- 2030

Raplamaa



KOVid, kus õpilaste positiivne muutus oli suurim

KOV	Lapsi seisuga 10.11.2012	Lapsi seisuga 10.11.2013	Õpilaste arvu muutus 2013 vs 2014
Tallinn	39 464	39 968	504
Viimsi vald	1 797	1 993	196
Rae vald	1 493	1 683	190
Harku vald	1 133	1 250	117
Tartu vald	642	703	61
Jõhvi vald	1 266	1 326	60
Kiili vald	547	595	48
Saue vald	744	783	39
Saku vald	1 066	1 103	37
Narva linn	5 505	5 533	28
Paldiski linn	455	478	23
Luunja vald	231	253	22
Anija vald	501	519	18
Jõelähtme vald	431	449	18
Sõmeru vald	241	256	15
Sauga vald	107	122	15
Tähtvere vald	164	176	12
Helme vald	73	85	12

KOVid, kus õpilaste arvu negatiivne muutus oli suurim

KOV	Lapsi seisuga 10.11.2012	Lapsi seisuga 10.11.2013	Õpilaste arvu muutus 2013 vs 2014
Haapsalu linn	1 304	957	-347
Jõgeva linn	1 104	825	-279
Pärnu linn	5 468	5 261	-207
Tartu linn	11 894	11 694	-200
Võru linn	1 691	1 575	-116
Kohtla-Järve linn	3 532	3 422	-110
Viljandi linn	2 092	2 020	-72
Elva linn	831	767	-64
Rakvere linn	2 089	2 027	-62
Keila linn	1 546	1 491	-55
Rapla vald	1 499	1 448	-51
Paide linn	1 284	1 233	-51
Türi vald	966	920	-46
Valga linn	1 506	1 465	-41
Suure-Jaani vald	505	465	-40
Hiiu vald	530	493	-37
Maardu linn	1 417	1 384	-33
Saarde vald	405	372	-33

Eesmärgid

1. Kõigile gümnaasiumilõpetajatele luuakse võrdne lävepakk tasuta kõrghariduse omandamiseks.
2. Kõigis piirkondades on õpilastele võrdselt tagatud õppe kõrge kvaliteet ja kättesaadavus ning koolivõrgu efektiivne korraldus.

Teiste sõnadega:

- kõrge õppe kvaliteet
- võrdne kättesaadavus piirkonniti
- süsteemi tõhusus,

Just selles järjekorras.

Selles, kui hea on hea, kui kaugel on lähedane ja millisest hetkest hakkab peale raiskamine, peaksimegi kokku leppima, sest absoluutset tõe selle kohta pole.

Kodulähedus



Efektiivne toimetulek

Akadeemiline valikuvõimalus

Ligipääs üldkeskharidusele

- Elukohajärgses omavalitsuses tagatud
 - 104 omavalitsuses
 - 122 omavalitsuses elavad õpilased peavad tegema valiku
 - Kooli asudes (4 – Alajõe, Kohtla, Püssi, Torgu)
 - Algkooli lõpetamisel (8- Kaisma, Kasepää, Konguta, Lavassaare , Mäksa, Paide, Pajusi, Öru)
 - Põhikooli lõppedes (110 omavalitsust)

Õpilaste arvude muutus võrreldes eelmise õppeaastaga KOV koolides

- **Õpilasi KOV koolides 1431 võrra vähem** (kokku 131 224) sh
 - Gümnaasiumiastmes vähenenud 2236 võrra;
 - PK statsionaarses õppes õpilaste arv kasvanud 813 võrra
 - PK HEV õppes õpilaste arv kasvanud 239 võrra
 - Mittestatsionaarses õppes kahanenud õpilaste arv PK 104 võrra ja G 728 võrra

Erakoolides õpilaste arvu kasv 588

Koolivõrgu korrastamise põhimõtted:

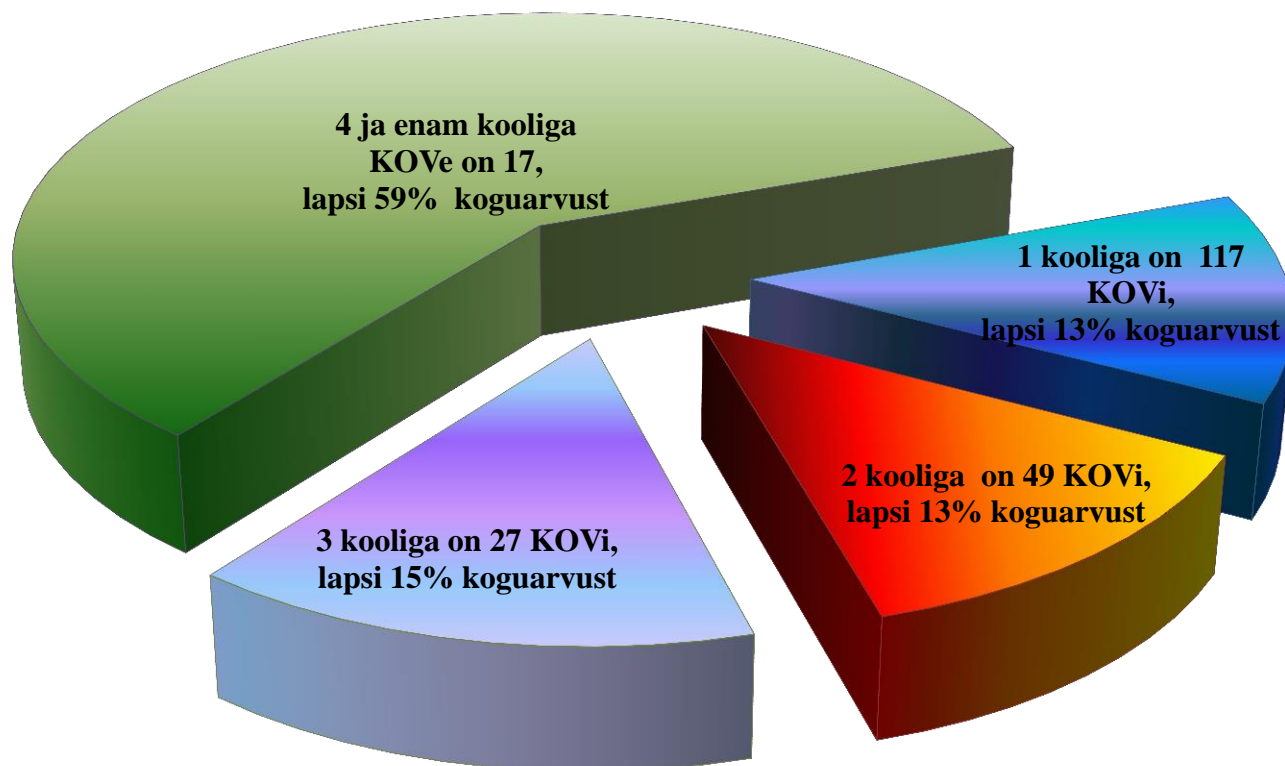
1. Eesti koolisüsteemi aluseks on **kodulähedane hea ja turvaline põhikool**, kus tagatakse igaühe terviklik areng, luuakse eeldused oma võimete ja huvide hindamiseks ning edasise õpitee asjatundlikuks valikuks.

Gümnaasiumivõrgu korrastamise põhimõtted:

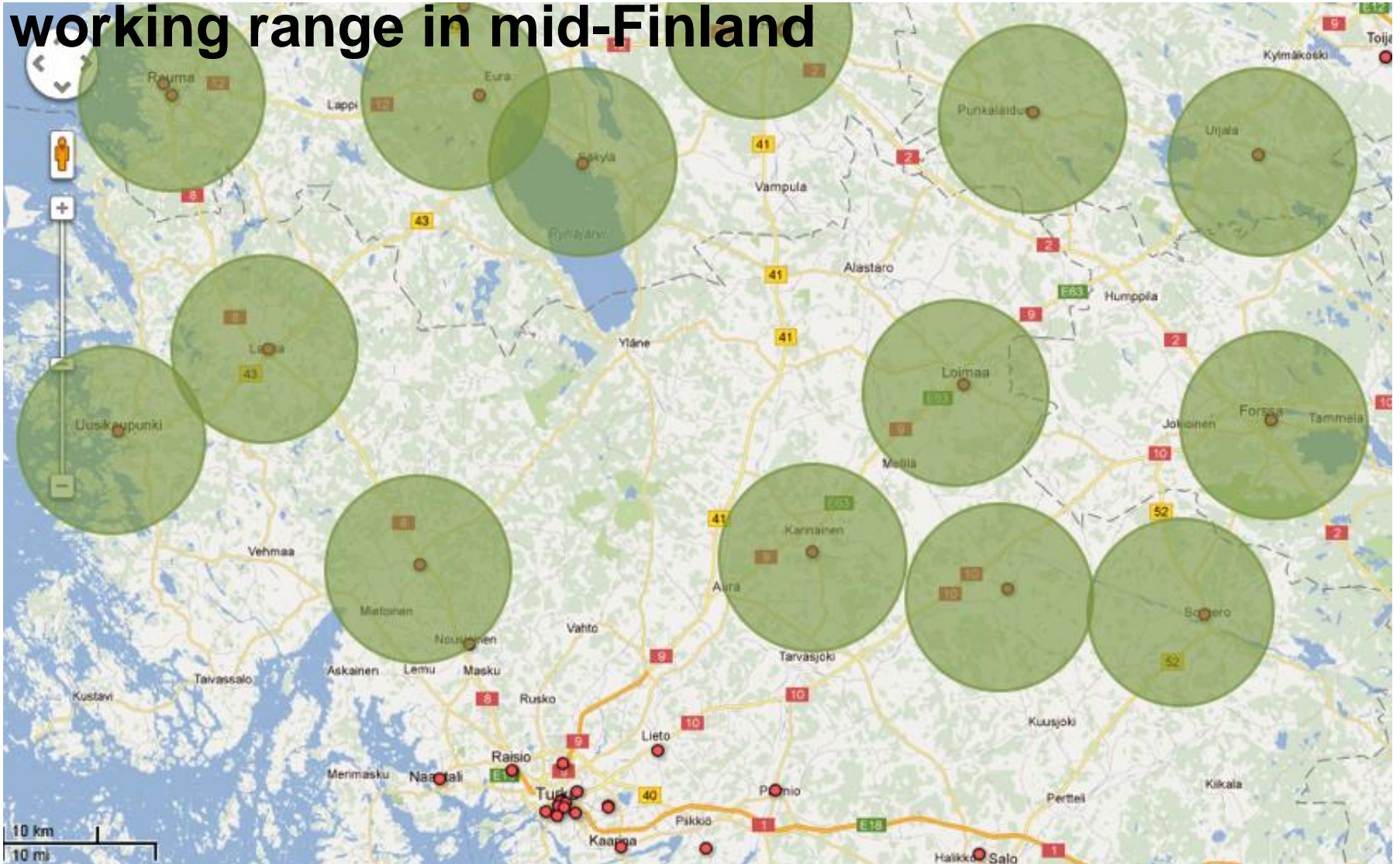
2. Eestis peavad olema ainult tugevad gümnaasiumid. See tähendab, et gümnaasiumides on:

- õpilastel võimalus leida endale edasise haridusteedga seotud huvi- ja võimetekohane õppevaldkond, võimalus valida mitme omavahel selgelt eristuva õppesuuna ja erinevate valikainete vahel;
- kvalifitseeritud õpetajaskond, kel on võimalus töötada täiskoormusega soodsas arengukeskkonnas;
- kaasaegne õpikeskkond, milleks taotletakse ka ERFi järgmise programmiperioodi (2014-2020) vahendeid.

Mida rohkem on KOVis õpilasi ja koole, seda suurem on vajadus koolivõrgu korrastamiseks



Upper secondary school network including 10km working range in mid-Finland

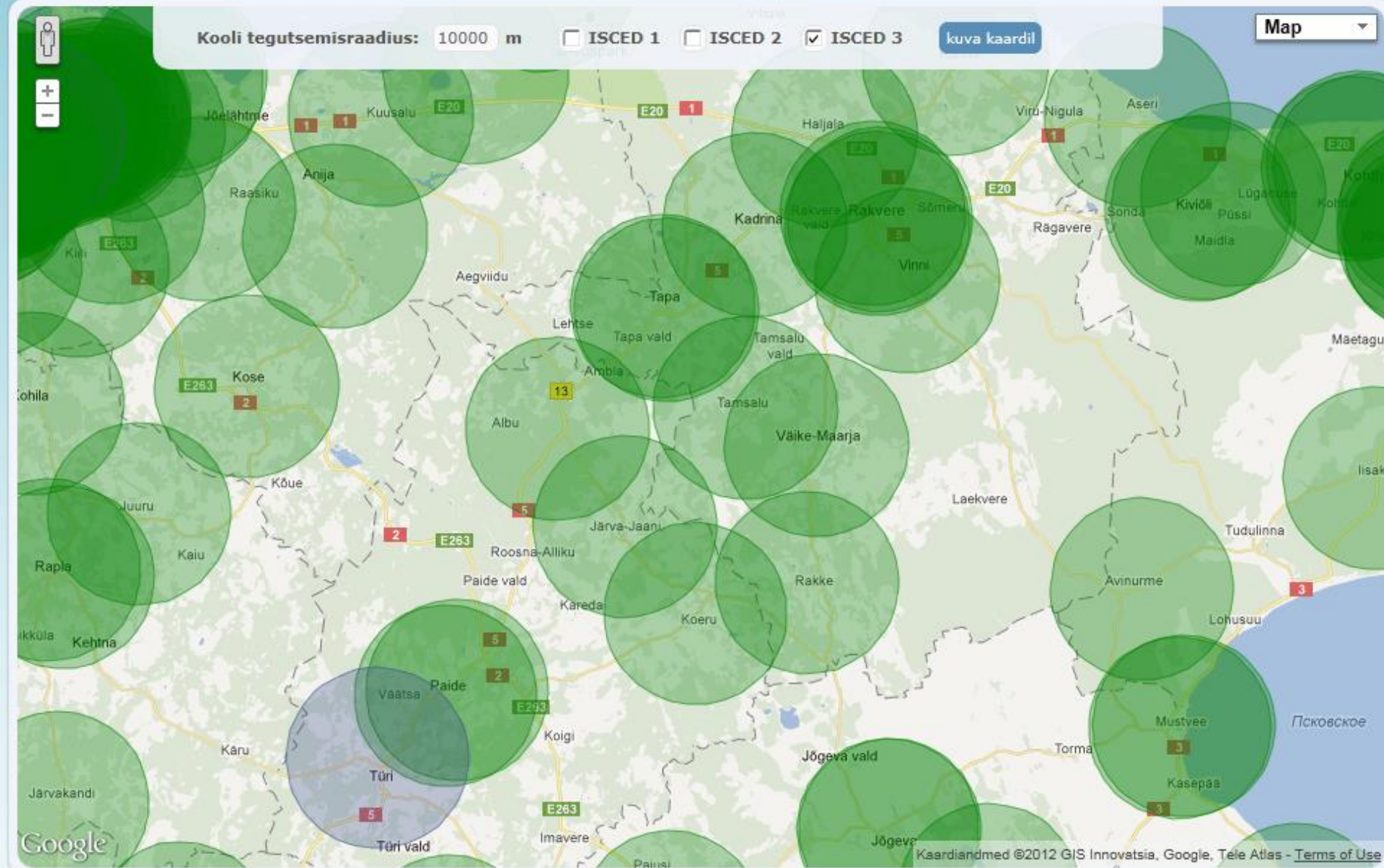




Kooli tegutsemisraadius: 10000 m

 ISCED 1 ISCED 2 ISCED 3[kuva kaardil](#)

Map



Kaardiandmed ©2012 GIS Innovatsia, Google, Tele Atlas - Terms of Use

ISCED 1

ISCED 2 (samuti ISCED 1 + ISCED 2)

ISCED 3

ISCED 2 + ISCED 3 (samuti ISCED 1 + ISCED 2 + ISCED 3)

Gümnaasiumid

Kriteerium	Arvuline näitaja
Regionaalsus	Igas maakonnas vähemalt 1 (riigi) gümnaasium
Variant1- Õpilaste arv linnas	*540 (5 paralleeli, 36 õpilast nn klassis); *Täidetakse esimesena
Variant 2-Õpilaste arv väiksemates maakondades	*Vähemalt 252 õpilast gümnaasiumis *rakendub kui ei ole 540 õpilast
Variant 3: Geograafiline eraldatus (nn.saarelised alad)	*Laste arv võimalik ka alla 252;

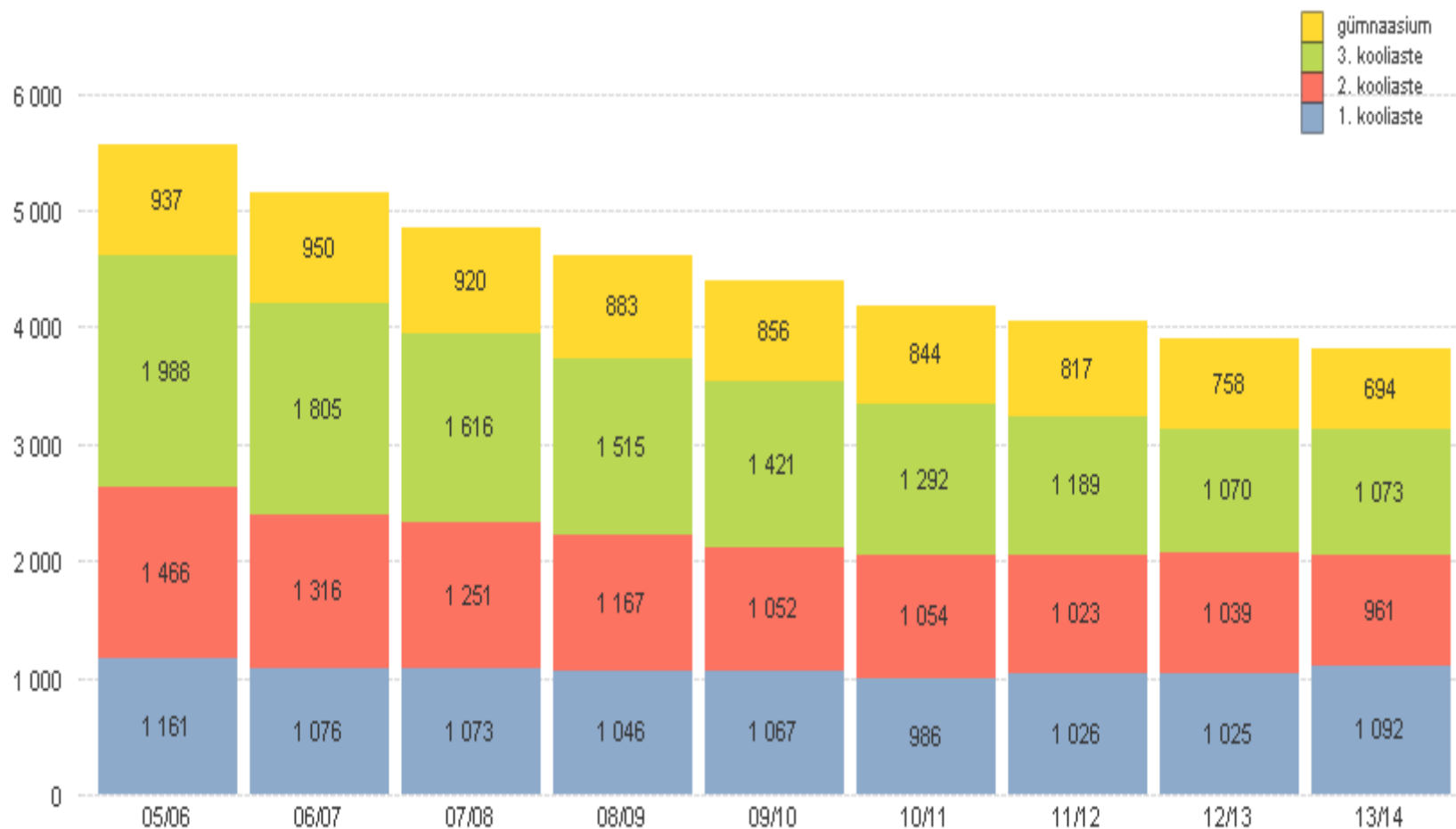
PÕHIKOOLID

Kriteerium	Arvuline näitaja
Variant 1: Põhikooliõpilaste arv tiheasustusega KOV üksustes	500-600 õpilast
Variant 2: Põhikooliõpilaste arv regionaalsuse arvestamisel hõreasustusega KOV üksustes	Üldjuhul igas kohalikus omavalitsuses vähemalt 1 kodulähedane põhikool, arvestuslikult vähemalt 90 õpilast
Piiriülese koostöö mõju indikaatorid	Õpilaste rände %
Eelkooliealiste laste arv KOVis või KOVi kooli mõjupiirkonnas	vähemalt 10 samas vanuses eelkooliealist last

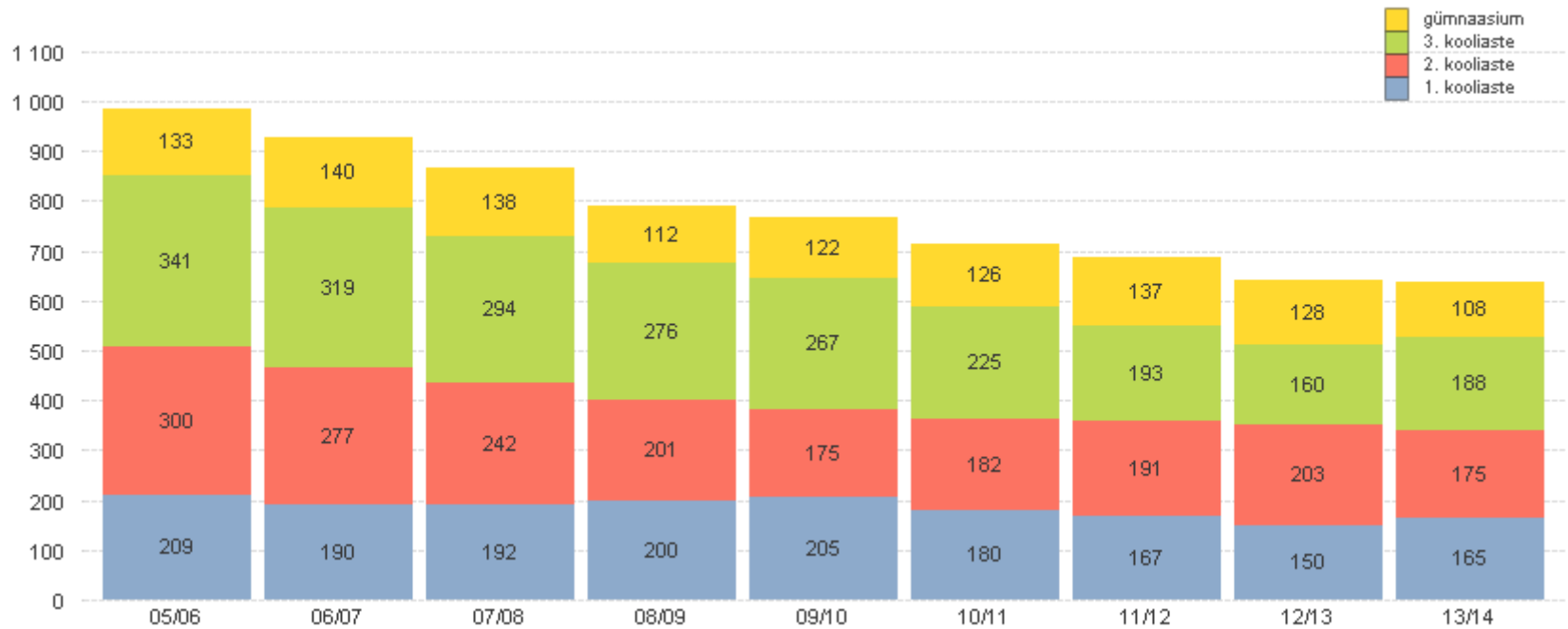
Võimalikud erandid	Arvuline näitaja
1-9kl kodulähedase põhikooli kättesaadavus geograafiliselt eraldatud KOV üksustes	<ul style="list-style-type: none"> *Asustustihedus alla 8 in km² ; * PGS-st lähtuv ajaline piirang koolitee pikkusest * minimaalselt 45 õpilast (st max 2 klassi liitklassidena, keskmiselt 10 õpilast klassis)
Geograafiliselt eraldatud väikesaared	Laste arv ei ole oluline

Põhikooli mittetäielikke vorme (kuni 6kl) kriteeriumitega ei määratleta. Astme olemasolul tuleks säilitada kool nooremate kooliastmetega kool (max 1-6kl võimalikult kodu lähedal). Kooli mõjupiirkonnas võiksid koolid olla organiseerunud nn. kooliahelatena, st. mittetäielikud põhikoolid kuuluksid 1-9kl põhikooli juurde. Need ahelad võiksid olla ka ühe juhtimise all.

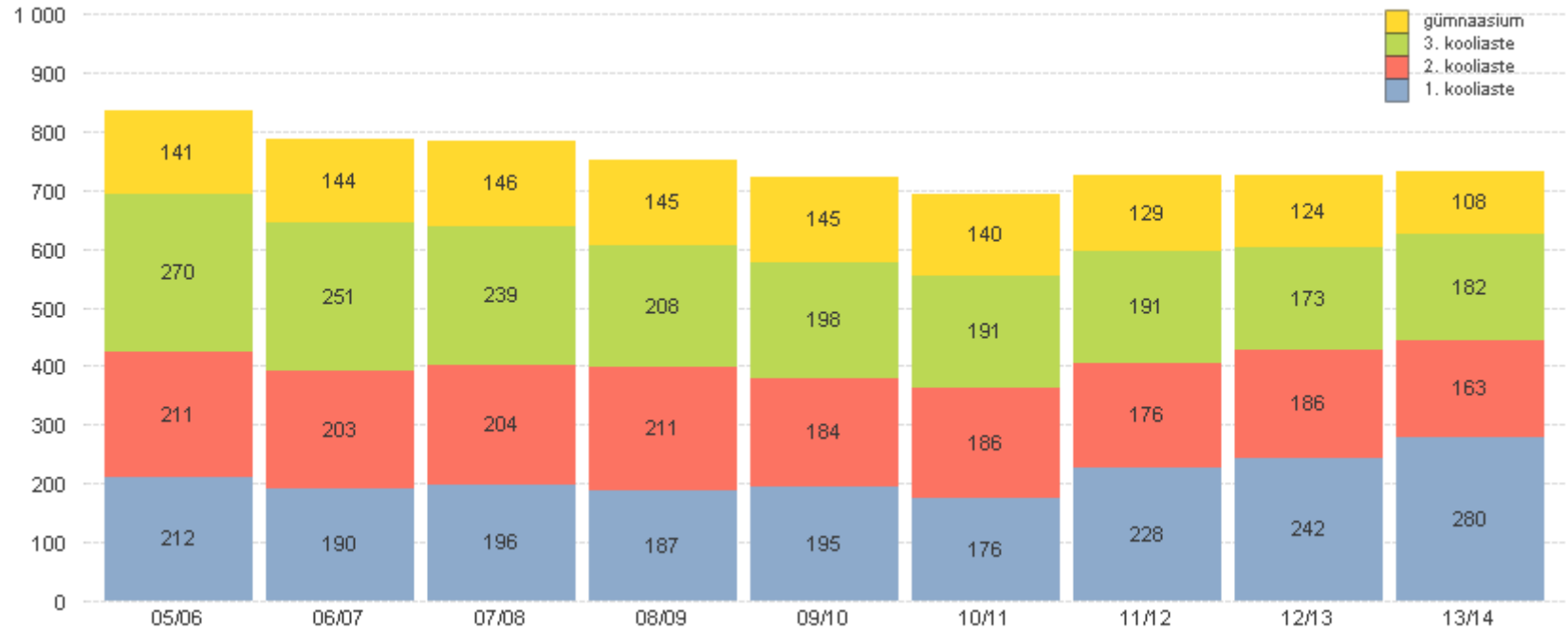
Rapla maakond



Märjamaa vald



Kohila vald



Raplamaa gümnaasiumid

